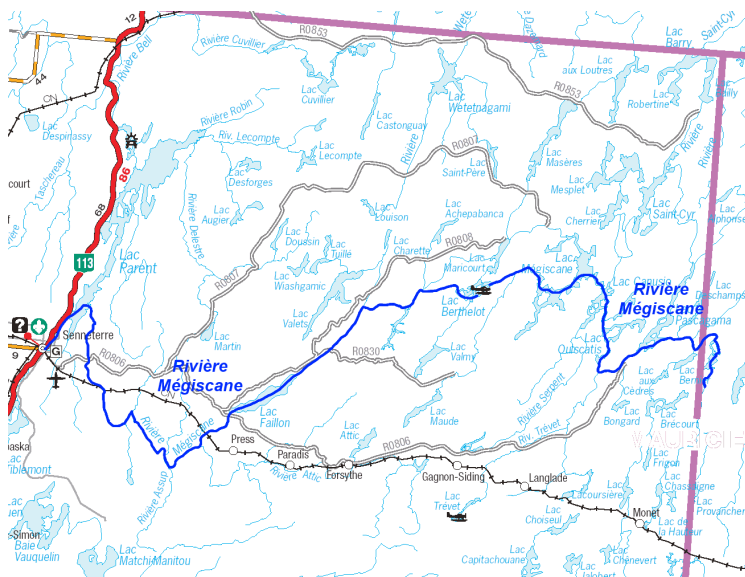


SITUATION GÉOGRAPHIQUE

La rivière Mégiscane prend sa source au lac du Poète, à la frontière entre l'Abitibi-Témiscamingue et la Mauricie. Après quelques kilomètres en Mauricie, elle « passe à l'ouest », du côté de l'Abitibi-Témiscamingue, et se jette dans le lac Parent (rivière Bell), près de Senneterre. La présente carte-guide couvre les 228 km depuis le barrage Mégiscane. La rivière était autrefois plus longue, mais le barrage Mégiscane (sis au lac du Poète) et des digues auxiliaires détournent aujourd'hui les eaux de la partie amont (incluant la rivière Suzie) vers le réservoir Gouin. On peut voir des photos et données sur ces barrages sur le site du Centre d'Expertise Hydrique du Québec (CEHQ):

- www.cehq.gouv.qc.ca/barrages/detail.asp?no_mef_lieu=X0002430 (barrage principal)
- www.cehq.gouv.qc.ca/barrages/amenagement.asp?amengmt=Am%E9nagement%20Hydro-Qu%E9bec%20-%20Gouin&Num=26 (page commune)



Source : Ministère des Transports du Québec

FICHE TECHNIQUE**Du barrage Mégiscane à l'embouchure**

Cote générale : RIII (5)

Longueur :

- 228 km
- plus 4 km pour se rendre au camping Charles (total 232 km),
- ou 15 km sur le lac Parent jusqu'à Senneterre (total 243 km).

Portages : de 2 à 5 portages selon l'habileté. Cordelle possible la plupart du temps. Quelques barrages de castor dans la partie amont.

Difficultés : Vent. Nous avons eu continuellement un vent contraire. Il était particulièrement menaçant sur les lac Parent et Faillon. Un fort vent nous a obligés à camper au début du lac Faillon en début d'après-midi. Le lendemain matin nous avons mis à l'eau à 6h30 afin d'éviter le vent durant la traversée du lac.

PÉRIODE NAVIGABLE

Normalement navigable par tous les niveaux d'eau. La seule mesure de débit disponible se situe sur la rivière Bell (exutoire de la Mégiscane), où le Centre d'Expertise Hydrique du Québec opère une station de mesure de débit (numérotée 080707). On peut aller consulter la mesure courante, ainsi que des données historiques, sur le site Internet du CEHQ :

<http://www.cehq.gouv.qc.ca/suivihydro/graphique.asp?NoStation=080707>

QUALITÉ DU MILIEU

Eau potable, aucune source de pollution apparente excepté les embarcations motorisées sur le lac Faillon. Quelques traces de civilisation :

- Quelques pourvoires et chalets de chasse,
- La voie ferrée qui croise la rivière à deux endroits,
- Exploitation forestière très active, mais non apparente de la rivière (en 1983).

CAMPEMENTS

Les beaux campings sont peu nombreux et se regroupent surtout autour des lacs. Aucun problème de campement jusqu'à la fin du lac Faillon mais ils diminuent en quantité et surtout en qualité.

ACCÈS**Auto – à partir de Senneterre**

Les chemins forestiers permettent de se rendre assez facilement jusqu'aux points suivants :

- Berthelot Lake Lodge (équivalent km 136 : 4 km de canot pour rejoindre le km 132) : route de gravier 806, suivre les indications sur environ 100 km. Stationnement : 35\$ par jour.
- en amont du lac Faillon (km 96)
- pourvoirie du lac Faillon (km 74). Stationnement : 10\$ par jour.
- en aval du lac Faillon (km 71)

Train

La voie ferrée La Tuque – Senneterre de VIA Rail croise la rivière aux kilomètres 21 et 64. Les rivières Attic, Kekek et le lac Octavie constituent aussi des points de départ accessibles par train.

Hydravion

Il y a 72 km à vol d'oiseau entre Senneterre et le lac Girouard.

Selon le propriétaire d'Air Nord-Ouest à Senneterre, qui existe encore comme pourvoirie mais qui n'exploite plus de service aérien, il n'y a plus aucun service d'hydravion basé à Senneterre en date de 2013. Les alternatives sont Air Tamarac (basé à Clova) et la pourvoirie « Pavillon du lac Berthelot » (www.lacberthelot.com).

Noter que de façon générale, il faut payer le déplacement total de l'hydravion (incluant aller et retour depuis sa base). Par conséquent, si on désire se rendre dans la partie amont, le voyage depuis Clova n'est pas tellement pénalisant : une fois les payeurs débarqués, il reste peu à faire à l'hydravion pour retourner vers sa base à Clova.

Canot

On peut accéder à la rivière Mégiscane via un bon nombre de rivières, dont :

- la portion détournée de la rivière Mégiscane (Mauricie, bassin versant 05), depuis le lac Octavie (38 km de la voie ferrée au barrage Mégiscane),
- la rivière Suzie, qui emprunte un tracé semblable à celui de la Mégiscane, de la voie ferrée jusqu'au barrage Mégiscane (43 km de la voie ferrée au barrage Mégiscane).
- La rivière Kekek (37 km de la voie ferrée au kilomètre 190 de la Mégiscane).
- La rivière Attic (plusieurs points de départ possibles, avec un maximum de 79 km, rejoint la Mégiscane au kilomètre 61).

Pour une carte globale de ces accès, consulter les cartes-guides disponibles sur www.cartespleinair.org : rivière Attic, et « Réservoir Gouin, parcours de la partie Ouest ».

LÉGENDE

Accès



Point d'accès par véhicule ou par train



Point d'accès par hydronautie

Rapides

EV	Eau-vive
R1, R2, ..., R6	Rapide avec classe de difficulté
R2-3	Rapide entre deux classes de difficulté
R2+3	Rapide avec classe de difficulté inégale
S2, S3, ..., S6	Seuil avec classe de difficulté
C, Chute	Chute
K, Cascade	Cascade
P 250m à G	Portage avec distance et gauche/droite

Campings



Site de camping, avec plage si applicable
Taille (nb de tentes de 3-4 places): 1, 2, 3, 4, 5, G (groupe)
Qualité: A (excellent), B (bien), C (correct),
D (passable), E (médiocre/dépannage)



Site de camping, cote inconnue



Site de camping potentiel (demande aménagement)



Site de camping, existence incertaine



Site de camping
EB = site disponible par eau basse seulement
EH = site disponible même à eau haute ou en crue



Camping organisé, possiblement payant

RÉALISATION-DISTRIBUTION

Relevés

Pierre Clermont, 17-24 juillet 1983, niveau d'eau moyen
Paul Gratton, été 2009, en aval de la rivière Attic

Cartographie/Mise-en-page

Charles Leduc, 2015

Daniel Rousseau, 2022

Cartes topographiques de base

Copyright © Sa Majesté la Reine du Chef du Canada. Ministère des Ressources Naturelles. Tous droits réservés. De l'amont vers l'aval :

32B/06	Baie Saraana
32B/11	Baie Plamondon
32B/12	Lac Mégiscane
32B/05	Lac Bongard
32C/09	Lac Achepabanca (début de la section relevée)
32C/08	Lac Valmy
32C/07	Lac Faillon
32C/02	Paradis
32C/06	Senneterre

Contributeurs

Frédéric Boucher : informations diverses.

Fédéric Ménagé et Luc Proulx : corrections, été 2015, 250 à 350 m³/s sur la rivière Bell.

David Ménard : corrections, été 2015, 250 à 350 m³/s sur la rivière Bell.

Dov Neimand (Kayak Dov) : notes sur la section amont (km 152 et plus), été 2016.

Marie-Michelle Johnson et André Francoeur : informations et corrections, juillet 2018

Jonathan Coutu : informations et corrections, été 2020.

Émile Moreault et Simon Garneau-Desroches : 28 mai au 11 juin 2019, débit moyen de 1417 m³/s sur la rivière Bell.

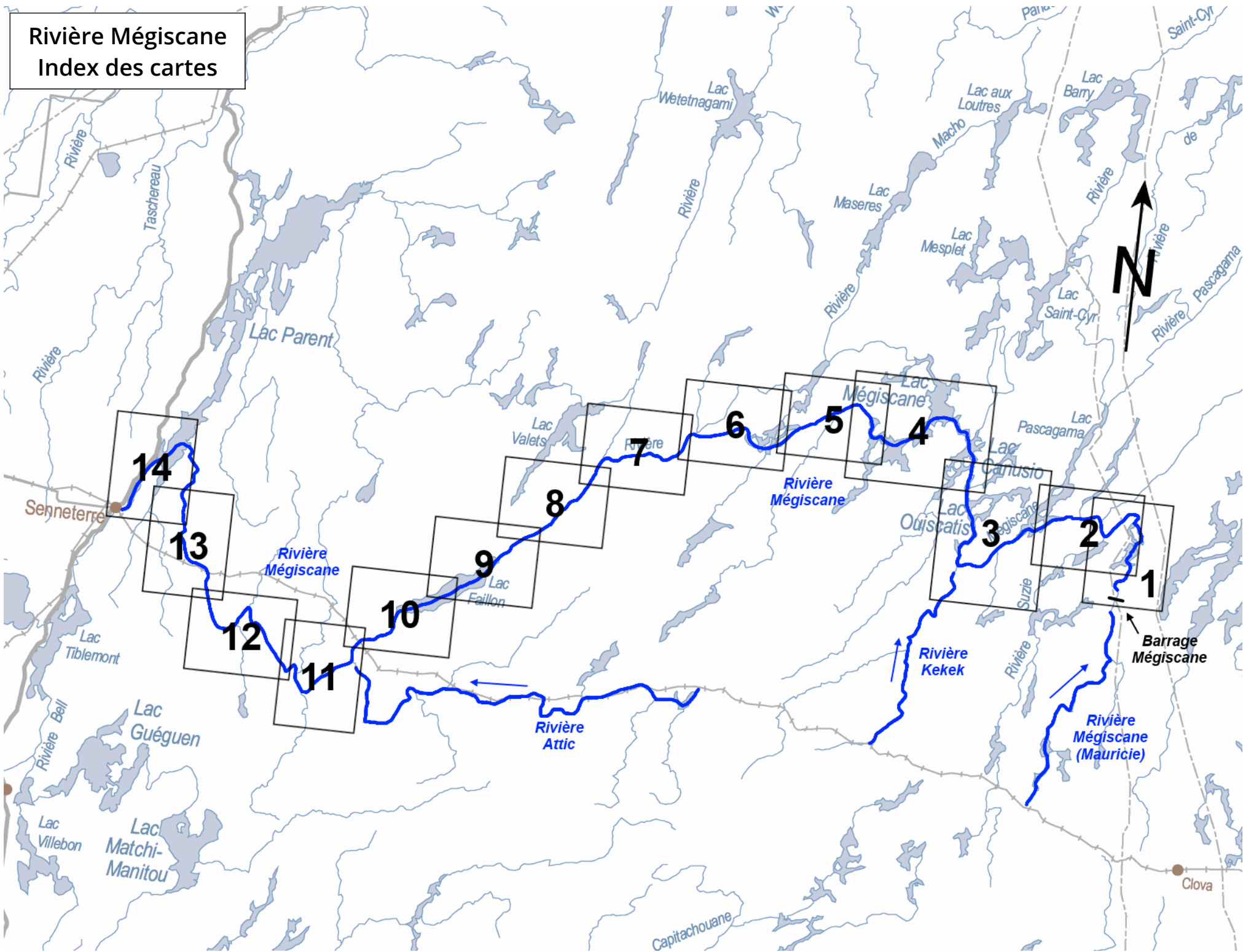
Distribution

Permise, tant que le contenu est préservé et la distribution gratuite. Disponible sur www.cartespleinair.org.

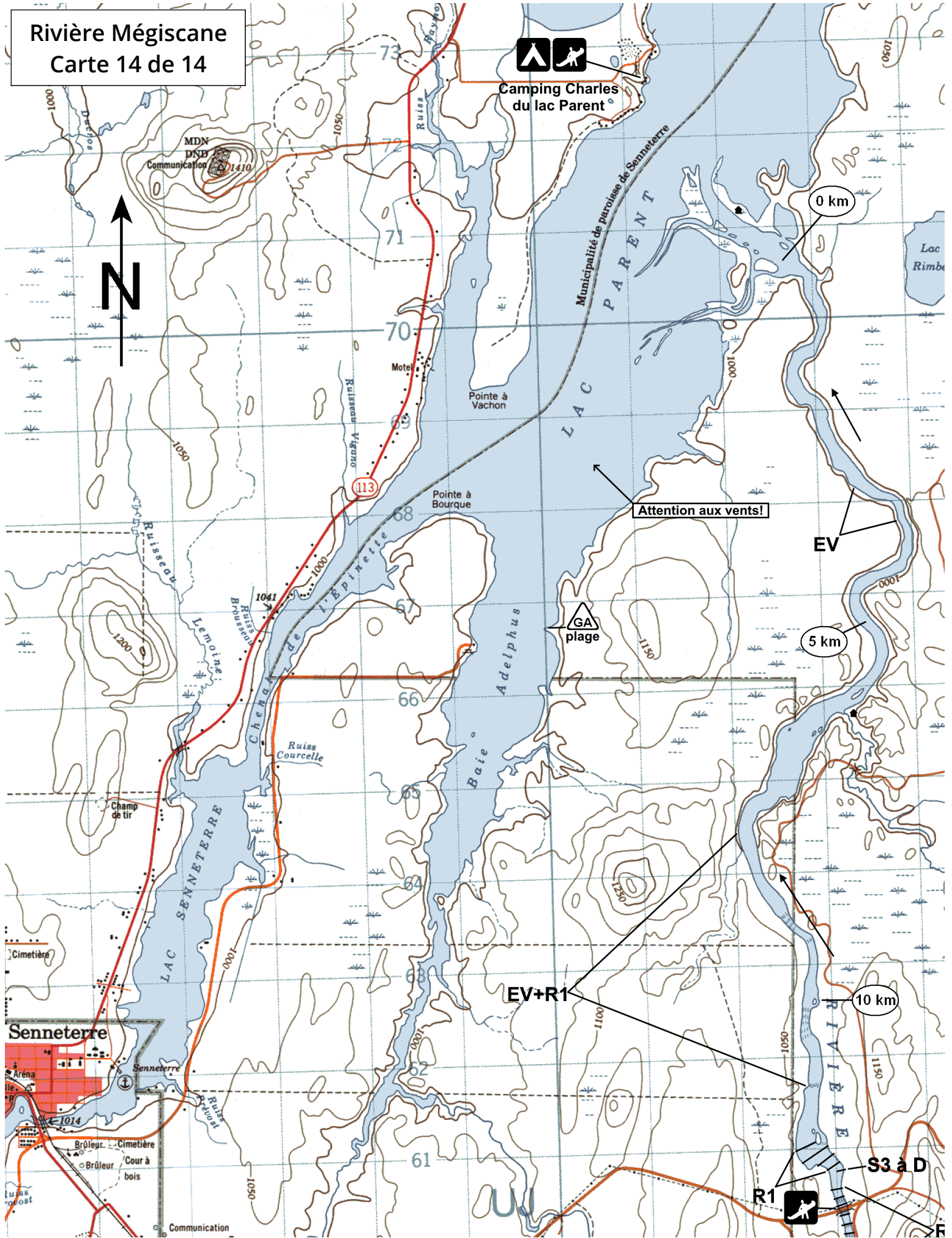
AVERTISSEMENT

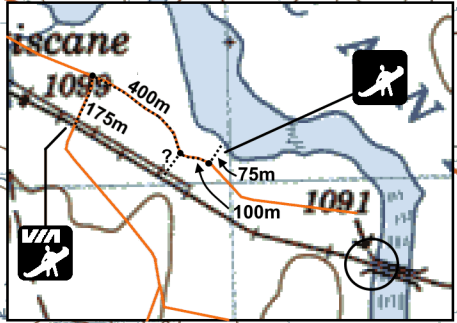
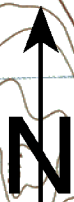
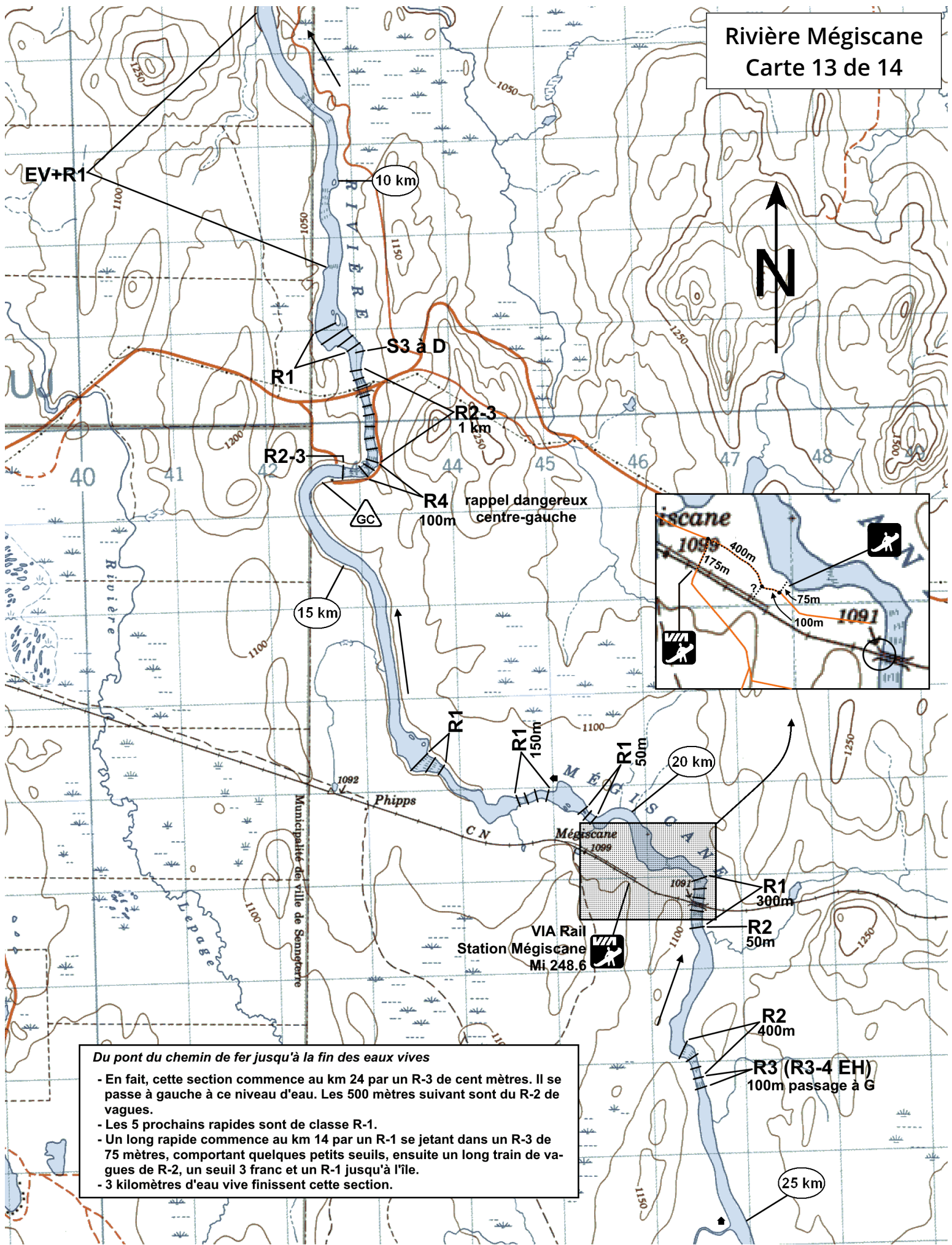
Cette carte a été produite bénévolement par des pagayeurs n'ayant pas la prétention d'être suffisamment fiables et expérimentés. Les auteurs se dégagent de toute responsabilité quant aux préjudices, dommages ou accidents pouvant découler de l'utilisation de cette carte. Des omissions ou erreurs sont toujours possibles, et nous vous serions reconnaissants de nous communiquer toute correction que vous auriez pu remarquer.

Rivière Mégiscane Index des cartes



Rivière Mégiscane
Carte 14 de 14



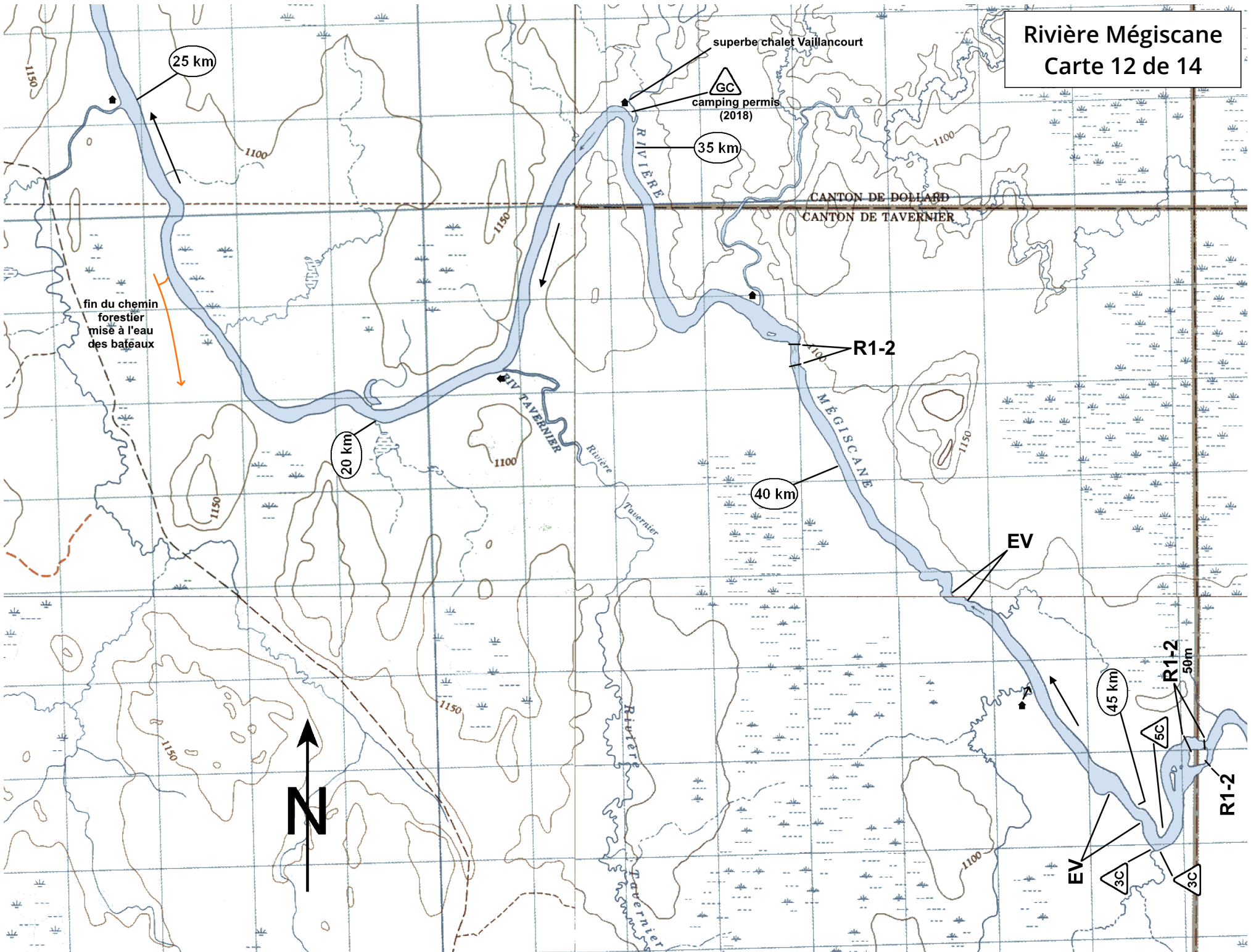


Du pont du chemin de fer jusqu'à la fin des eaux vives

- En fait, cette section commence au km 24 par un R-3 de cent mètres. Il se passe à gauche à ce niveau d'eau. Les 500 mètres suivants sont du R-2 de vagues.
- Les 5 prochains rapides sont de classe R-1.
- Un long rapide commence au km 14 par un R-1 se jetant dans un R-3 de 75 mètres, comportant quelques petits seuils, ensuite un long train de vagues de R-2, un seuil 3 franc et un R-1 jusqu'à l'île.
- 3 kilomètres d'eau vive finissent cette section.

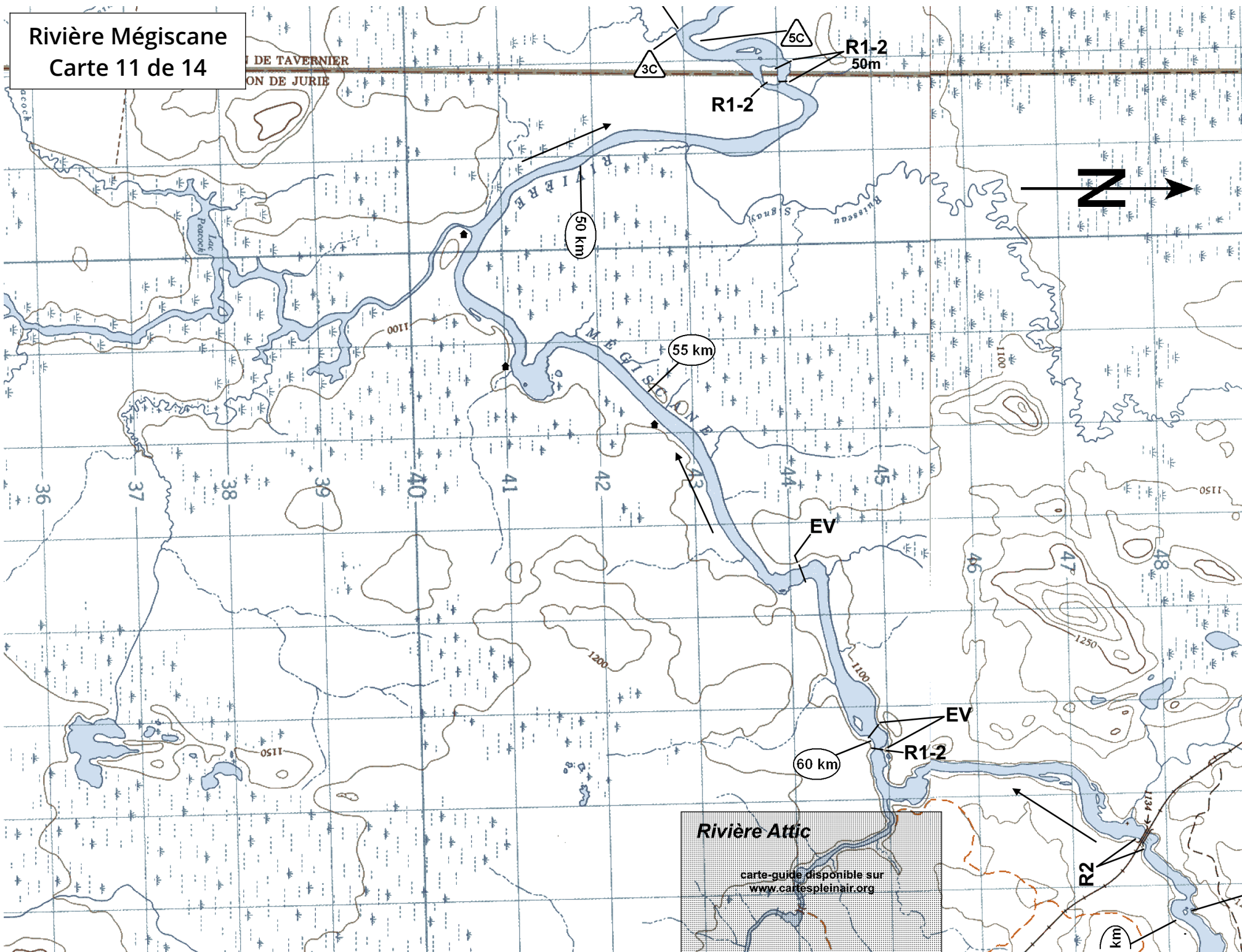
Rivière Mégiscane

Carte 12 de 14



Rivière Mégiscane

Carte 11 de 14



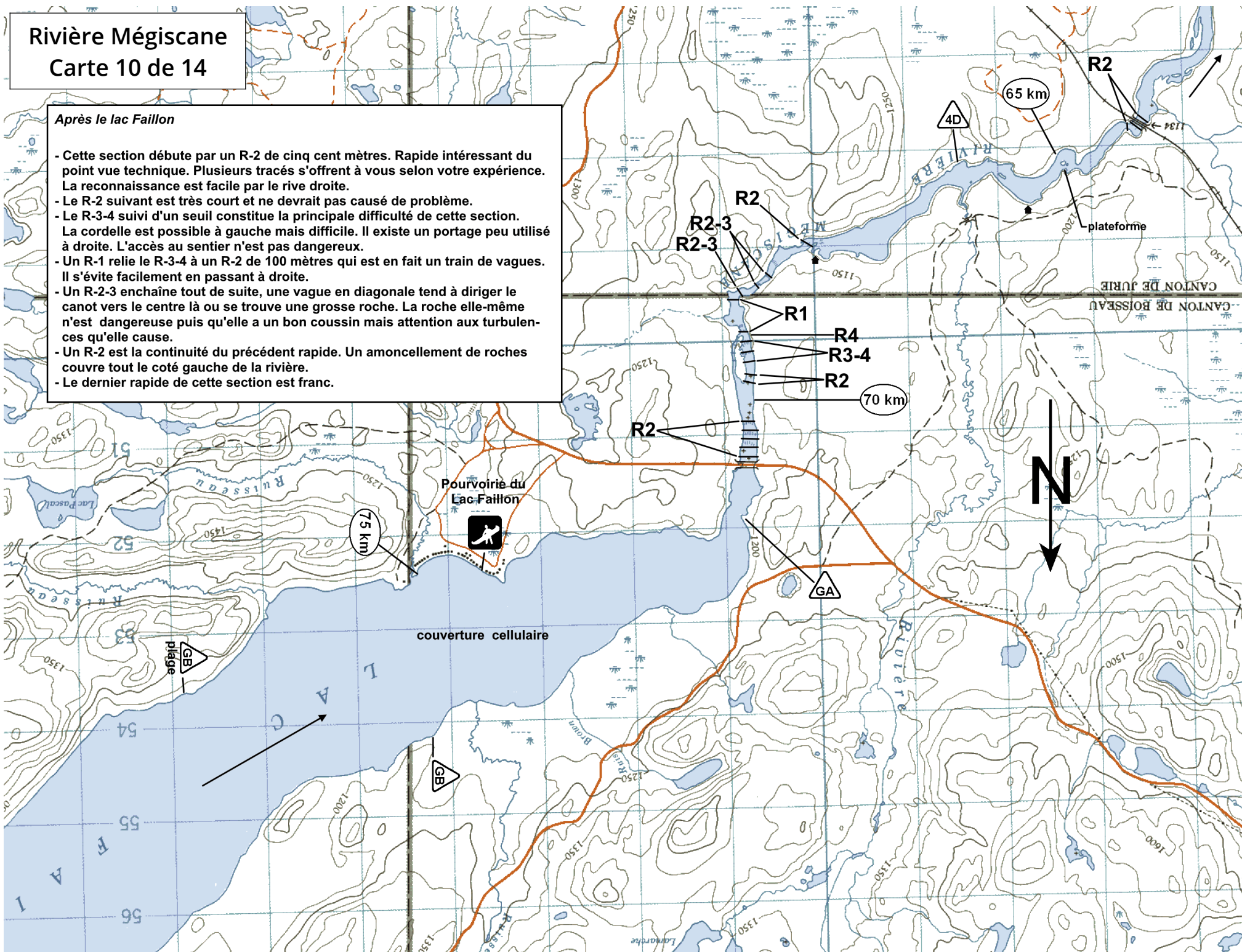
Rivière Attic
carte-guide disponible sur
www.cartespleinair.org

Rivière Mégiscane

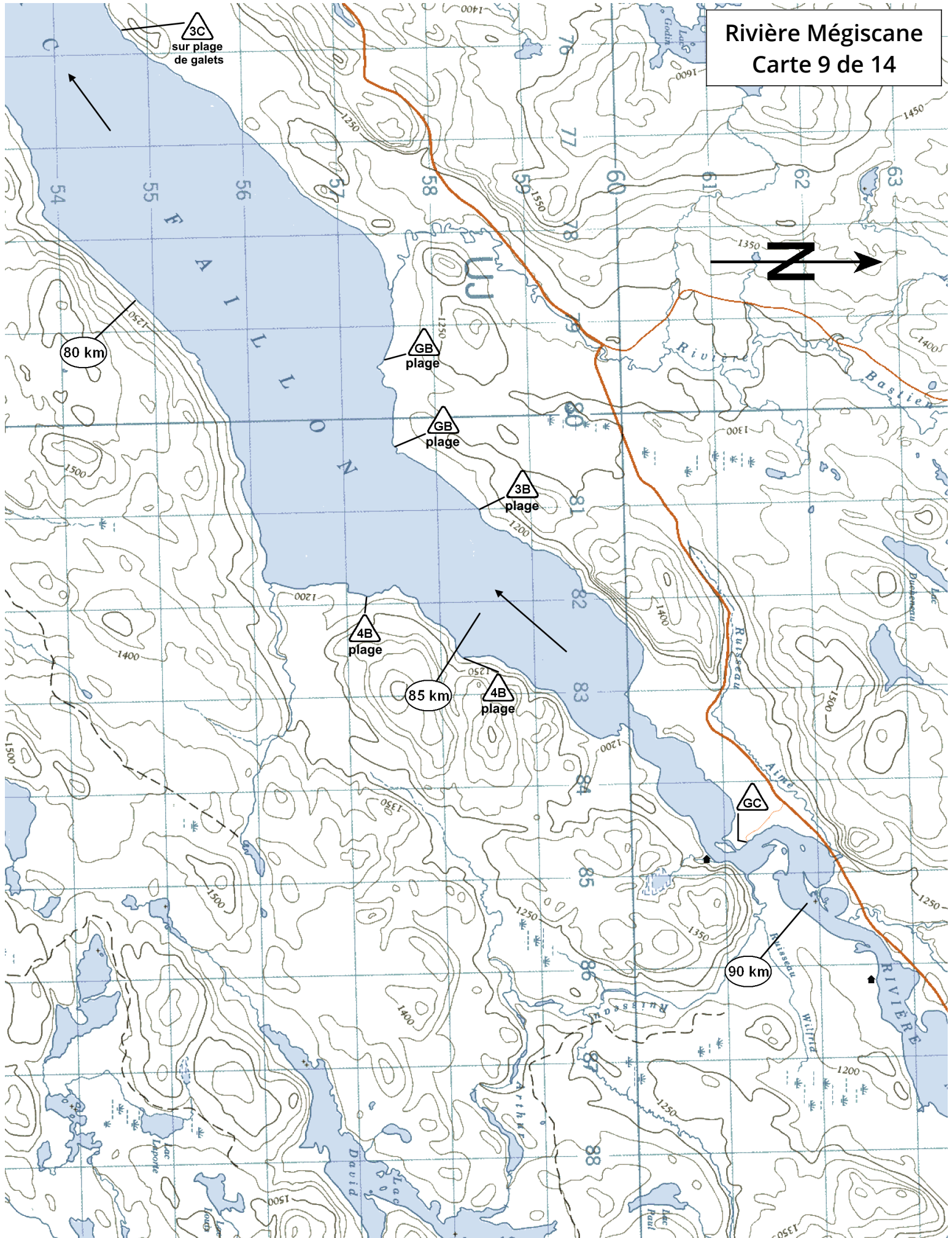
Carte 10 de 14

Après le lac Faillon

- Cette section débute par un R-2 de cinq cent mètres. Rapide intéressant du point de vue technique. Plusieurs tracés s'offrent à vous selon votre expérience. La reconnaissance est facile par le rive droite.
- Le R-2 suivant est très court et ne devrait pas causé de problème.
- Le R-3-4 suivi d'un seuil constitue la principale difficulté de cette section. La cordelle est possible à gauche mais difficile. Il existe un portage peu utilisé à droite. L'accès au sentier n'est pas dangereux.
- Un R-1 relie le R-3-4 à un R-2 de 100 mètres qui est en fait un train de vagues. Il s'évite facilement en passant à droite.
- Un R-2-3 enchaîné tout de suite, une vague en diagonale tend à diriger le canot vers le centre là où se trouve une grosse roche. La roche elle-même n'est dangereuse puis qu'elle a un bon coussin mais attention aux turbulences qu'elle cause.
- Un R-2 est la continuité du précédent rapide. Un amoncellement de roches couvre tout le coté gauche de la rivière.
- Le dernier rapide de cette section est franc.



Rivière Mégiscane Carte 9 de 14



3C
sur plage
de galets

80 km

GB
plage

GB
plage

3B
plage

4B
plage

85 km

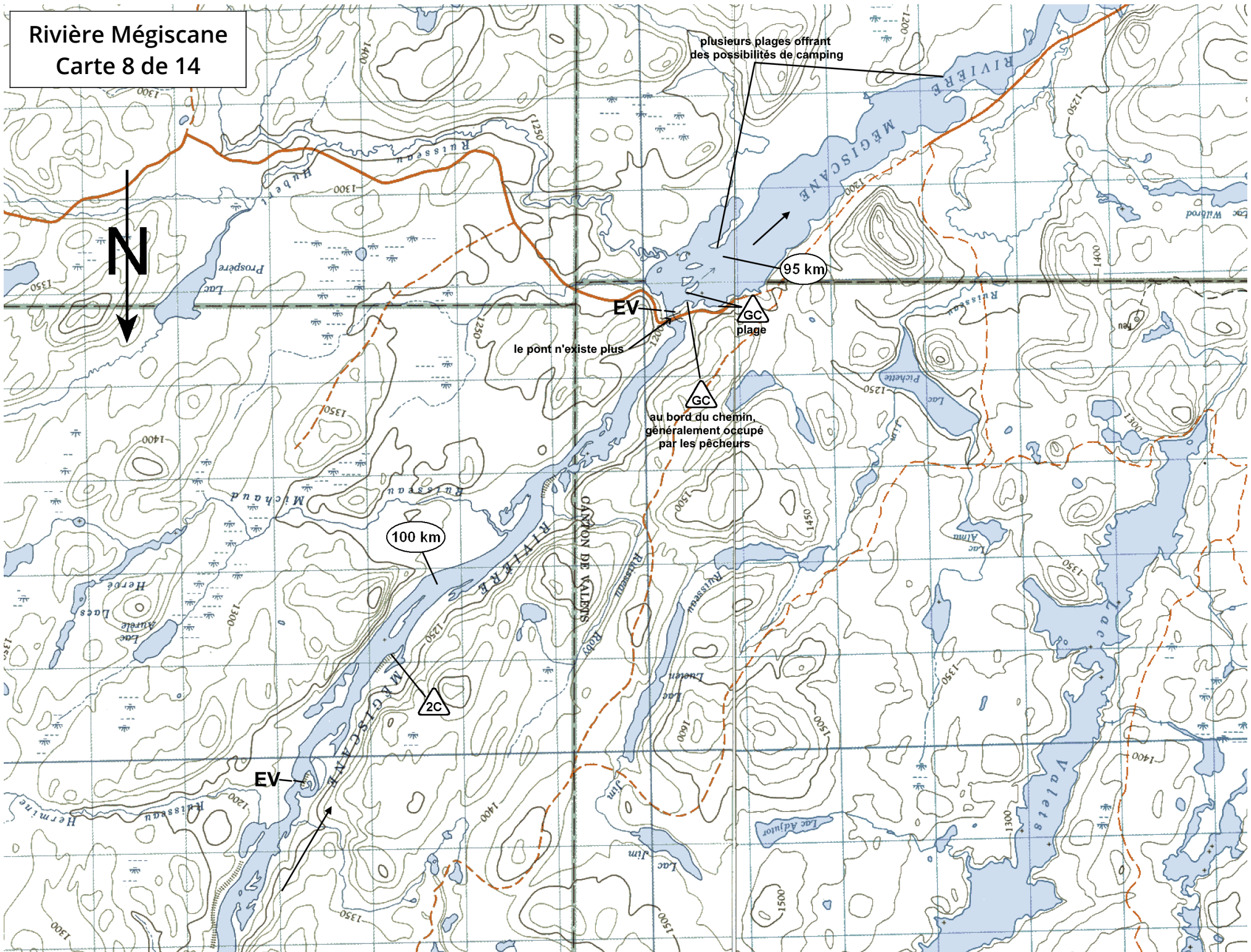
4B
plage

GC

90 km

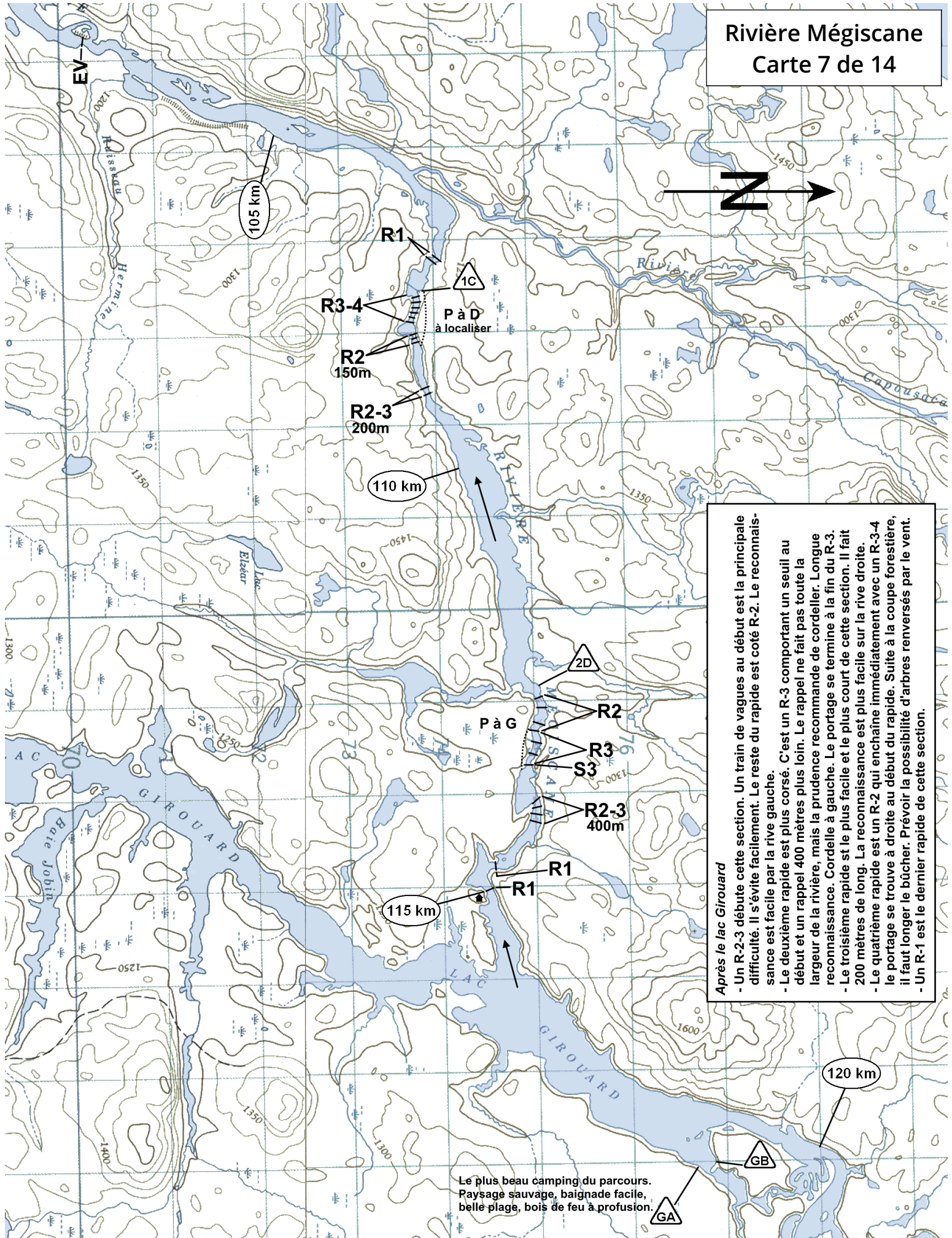
Rivière Mégiscane

Carte 8 de 14



Rivière Mégiscane

Carte 7 de 14



Après le lac Girouard

- Un R-2-3 débute cette section. Un train de vagues au début est la principale difficulté. Il s'évite facilement. Le reste du rapide est coté R-2. Le reconnaissance est facile par la rive gauche.
- Le deuxième rapide est plus corsé. C'est un R-3 comportant un seuil au début et un rappel 400 mètres plus loin. Le rappel ne fait pas toute la largeur de la rivière, mais la prudence recommande de cordeller. Longue reconnaissance. Cordelle à gauche. Le portage se termine à la fin du R-3.
- Le troisième rapide est le plus facile et le plus court de cette section. Il fait 200 mètres de long. La reconnaissance est plus facile sur la rive droite.
- Le quatrième rapide est un R-2 qui enchaîne immédiatement avec un R-3-4 le portage se trouve à droite au début du rapide. Suite à la coupe forestière, il faut longer le bûcher. Prévoir la possibilité d'arbres renversés par le vent.
- Un R-1 est le dernier rapide de cette section.

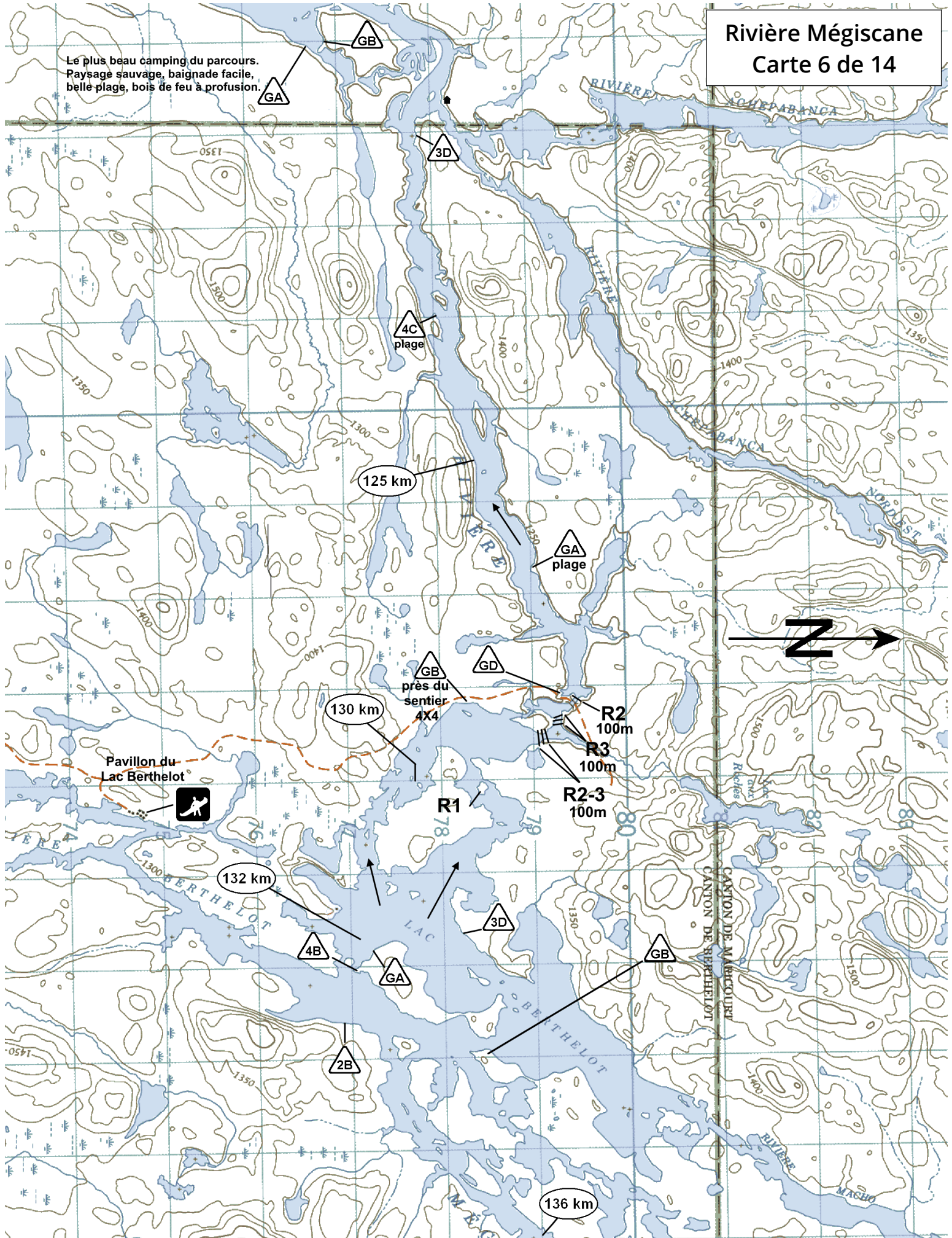
Le plus beau camping du parcours.
Paysage sauvage, baignade facile,
belle plage, bois de feu à profusion.



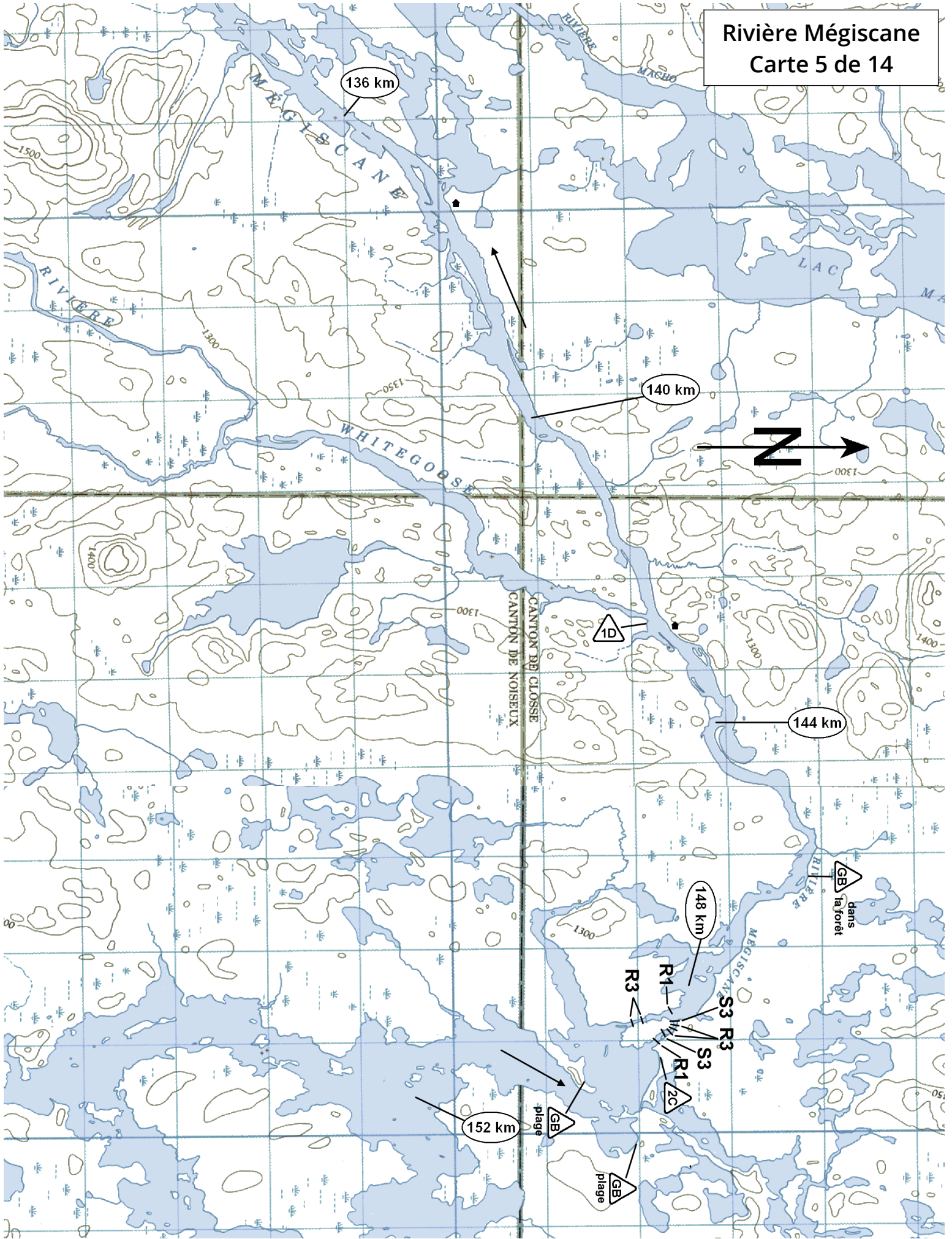
Rivière Mégiscane

Carte 6 de 14

Le plus beau camping du parcours.
Paysage sauvage, baignade facile,
belle plage, bois de feu à profusion.

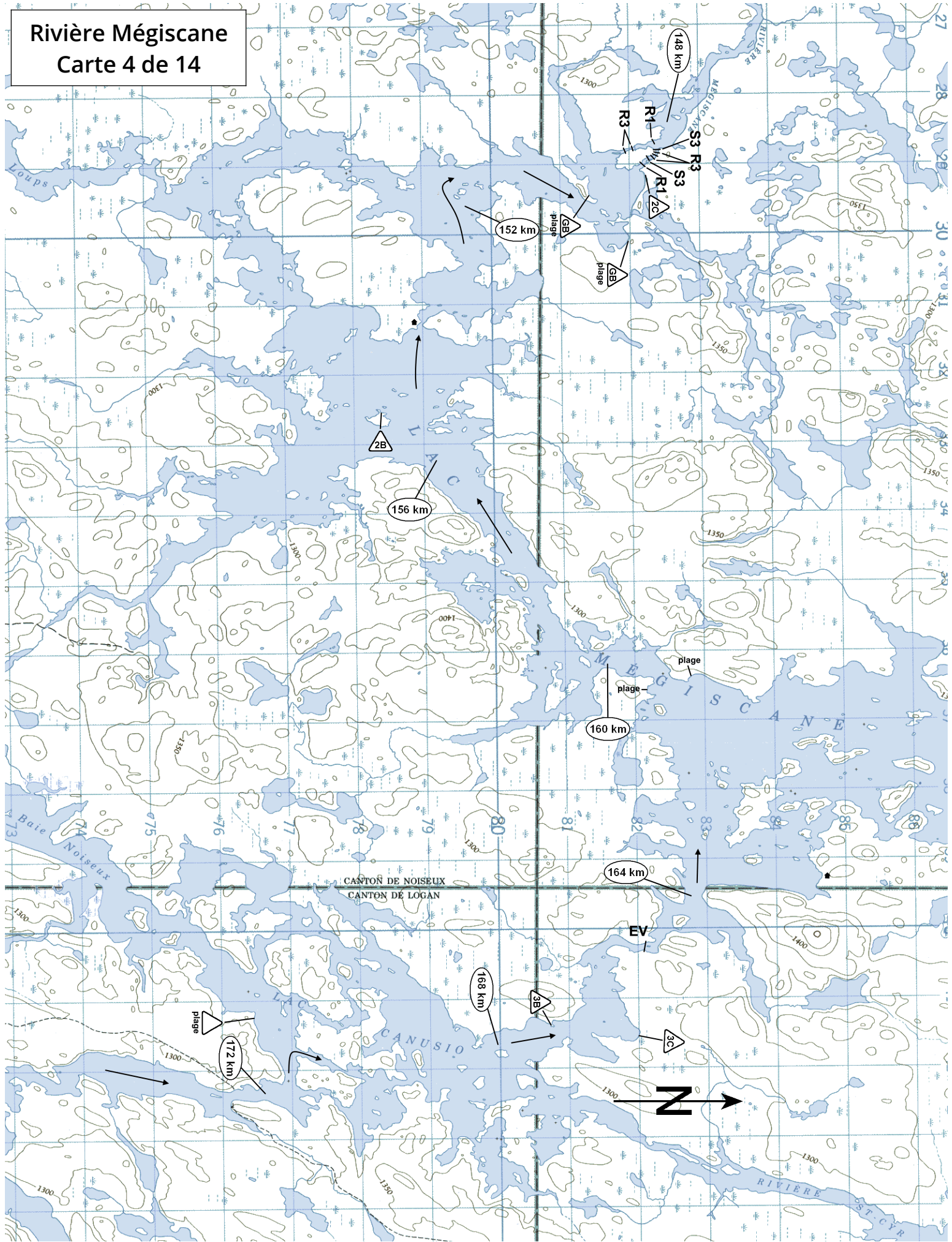


Rivière Mégiscane
Carte 5 de 14



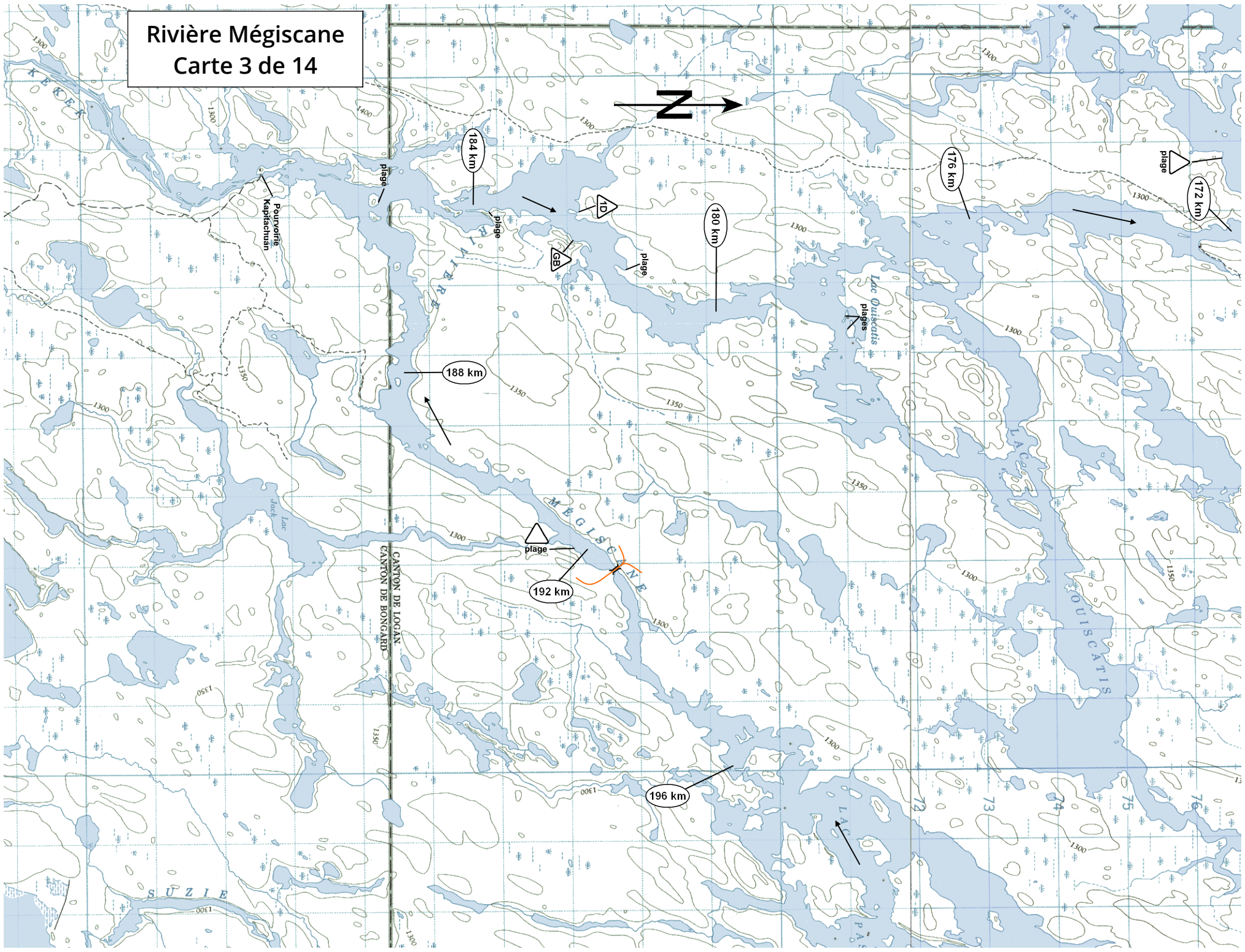
Rivière Mégiscane

Carte 4 de 14



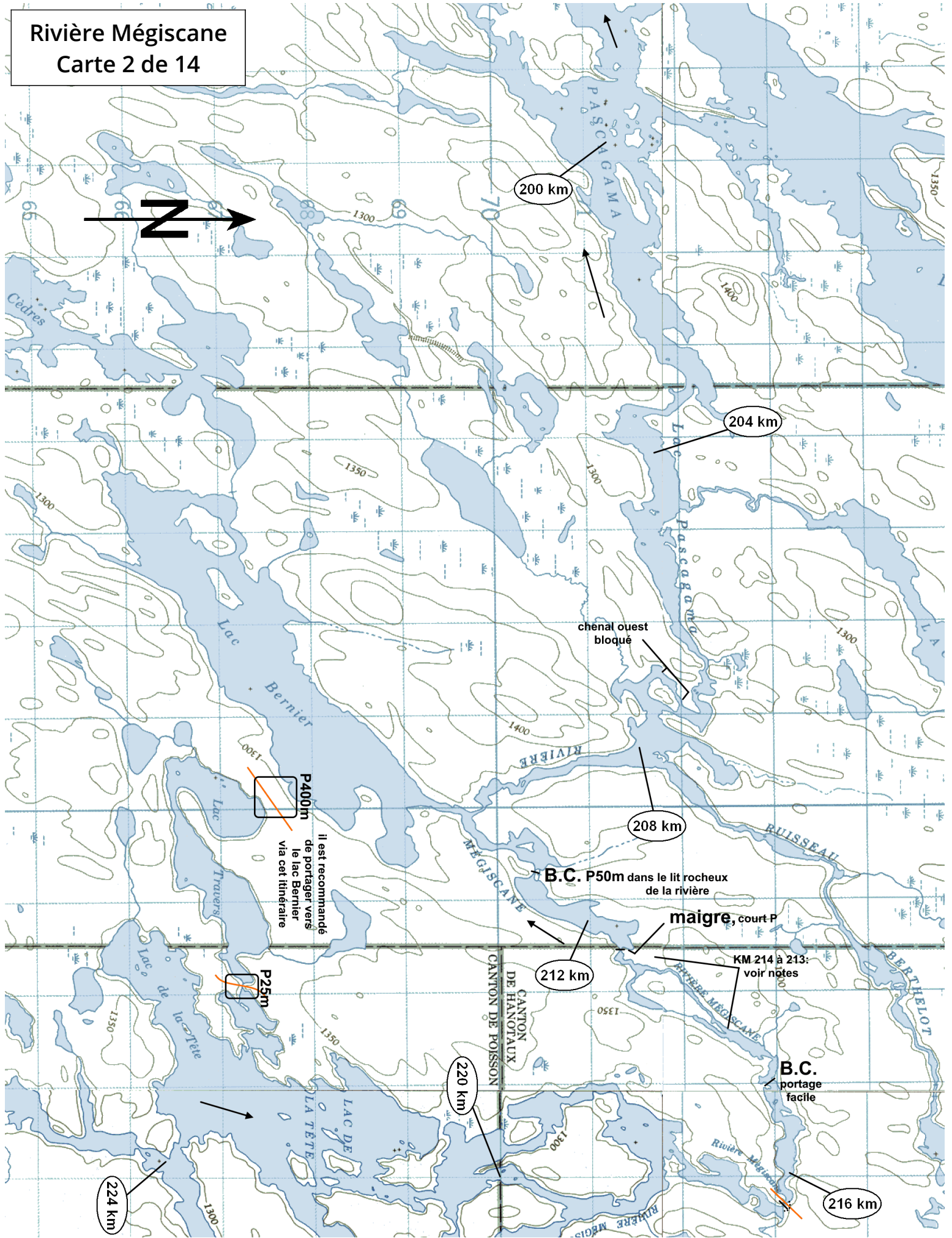
Rivière Mégiscane

Carte 3 de 14



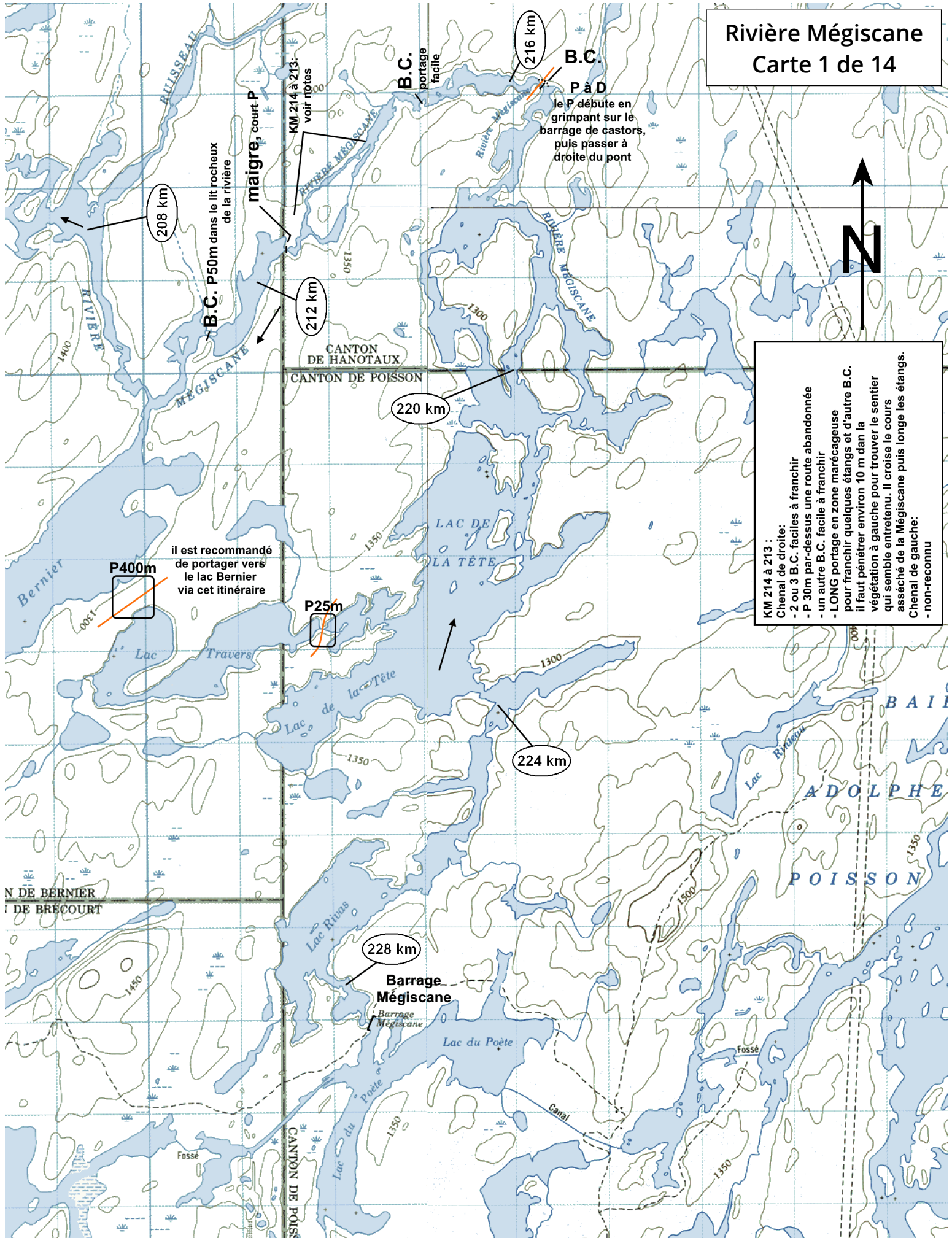
Rivière Mégiscane

Carte 2 de 14



Rivière Mégiscane

Carte 1 de 14



208 km

B.C. P50m dans le lit rocheux de la rivière

maigre, court P

212 km

KM 214 à 213: voir notes

220 km

216 km

B.C.

P à D le P débute en grim pant sur le barrage de castors, puis passer à droite du pont



P400m

il est recommandé de porter vers le lac Bernier via cet itinéraire

P25m

224 km

228 km

Barrage Mégiscane

KM 214 à 213 :
 - Chenal de droite:
 - 2 ou 3 B.C. faciles à franchir
 - P 30m par-dessus une route abandonnée
 - un autre B.C. facile à franchir
 - LONG portage en zone marécageuse pour franchir quelques étangs et d'autre B.C. il faut pénétrer environ 10 m dans la végétation à gauche pour trouver le sentier qui semble entretenu. Il croise le cours asséché de la Mégiscane puis longe les étangs.
 - Chenal de gauche:
 - non-reconnu

N DE BERNIER
 I DE BRECOURT

CANTON DE POISSON

CANTON DE HANOTAUX
 CANTON DE POISSON

BAILLADOLPHE
 POISSON