

Monts Otish via la rivière Eastmain
Otish Mountains via Eastmain River

Carte canot/randonnée

Canoe/hiking map

Version 1

2018



The Québec Franco Jewish Action Adventure
Wilderness Canoe Camping Camp

Otish Mountains via Eastmain River

Route geography

The Eastmain River originates from headwater lakes near the watershed divide with the La Grande River and flows over 700km to James Bay, making it one of the longest rivers in Quebec. As a result of a later wave of the James Bay hydroelectric project in the 1980s, around 90% of its flow is now diverted northward into the La Grande via the Opinaca Reservoir, about 200km upstream of the James Bay. Despite the major disruption of the river, the upper Eastmain is a wild river with little industrial development and moderate traditional use by Cree people mainly from Mistissini. While some mining claims are active, much of this region is slated to become a provincial park under joint management with the Cree Nation of Mistissini. The Mistissini Youth Canoe Brigade paddled this route in 2015.

The upper Eastmain traces the northern flank of the Otish Mountains, a 200km long range of tall hills with flat tops and steep sides. This unique mountain form called 'cuesta' is caused by the carving and scouring action of the glaciers that flowed over this area repeatedly in the last few million years. The steep sides make for dramatic scenery, and the flat tops are covered in the kind of tundra vegetation you might find much further north in Nunavik. It seems like these hills mark the boundary between traditional Innu territory to the south and Cree territory to the north. But being very far from summer gathering places on James Bay and the Fleuve, it was probably always a rather remote place, and certainly feels that way today. However, an extension of the route 167 to serve the Stornaway diamond mine was opened in 2016 and crosses the Eastmain in the middle of Otish country. This makes shorter trips in the area newly possible.

This map shows the route to access a pass in the Otish mountains by paddling up the Eastmain from the 167. From the pass, there are many hiking opportunities on the cuestas ranging from day trips to backpacking. Heading southward through the pass, a string of portages leads to the upper Temiscamie River, which flows via Indicateur Lake into Lake Albanel. From there, waters drain into Lake Mistassini and into the Rupert, so in a way, the Temiscamie is the upper upper Rupert. The Temiscamie gets close to 167 towards Lake Albanel making for an easy shuttle. The Eastmain-Otish-Temiscamie route is around 375km and takes 3-4 weeks. A in-and-out trip to hike the Otish can be done in 6 or more days (depending how much hiking you want).

Nature

The Eastmain River flows through a subarctic environment with closed-canopy boreal forest. The typical vegetation on uplands is sphagnum moss and Labrador tea in the understory with dense black spruce, while the wetlands are dominated by sphagnum with sparse stunted spruce and tamarack. There are a few burns ranging from 15-30 years old which strangely seem to have mainly hit the only pine stands in the area covered by this guide. As a result, young jack pines are leading the regeneration here, accompanied by willows. The burnt old pines are huge and could be several hundred years old. The shores are choked with willows, fragrant sweetgale, and alders as is typical in the boreal. At the tops of some beaches are mats of juniper, whose berries make great tea.

We spotted a woodland caribou walking along the shore in this environment. Charismatic giant tamaracks grow on some rocky points, which might be a refuge from the burn cycle that limits

the size of the spruces. We saw many bald and possibly golden eagles perched in these trees, sometimes with the old remains of large pike on the ground below. The common terns hang around the quiet bays and teach their young to fly during the paddling season. They are agile flyers and are quite entertaining and very curious about humans in boats.

The stream leading into the Otish meanders through a very flat plain with rich soils, possibly due to the thriving alders, which can fix nitrogen and build up the soil's fertility. There is an old beaver trap up in a tree along here, and we saw lots of chews on the banks. It feels like a warm microclimate, perhaps because it is sheltered from the wind by the mountain flanks. Maybe as a result, balsam fir is as abundant as spruce in the forest, which is uncommon at this northern limit of its range. Deeper into the sheltered mountain valleys of the Otish, there are firs approaching a foot in diameter, which must be several hundred years old.

Departing the sheltered valley, the summit plateaus of the Otish are battered by the wind and feature tundra vegetation. There is spruce, but it grows in dense mats no taller than a few feet off the ground. The shrubs are dwarf birch, many species of willow and kalmia, and the usual Labrador tea and blueberry. Interesting small tundra plants grow close to the ground including crowberry, lingonberry, diapensia, reindeer lichen, and many other species that we didn't know. The lakes in the Otish are jumping with trout and some may never have been fished before.

Difficulty

Heading upstream on the Eastmain requires tracking up several sets of mainly class 2-3 rapids, but there are a few class 4's that are challenging. The Otish stream becomes steep in the last few kilometers and must be dragged up. The first few portages on the way to the Temiscamie are challenging due to tangles of downed burnt trees. Expect bush camping as there are no established sites anywhere on this route. Similarly, there are no trails for portaging or hiking, so route finding skills are needed. Water levels should not be an issue on either the Eastmain or Otish stream, as the main channels are generally deep.

Access

The route 167 extension is a new and well-built road that heads north from Chibougamau past Mistissini and beyond. The put-in on the Eastmain is at the bridge where the 167 crosses it. In 2018, there was an abandoned road work camp here and a steep path down to the river.

Monts Otish via la rivière Eastmain

Géographie de la route

La rivière Eastmain prend sa source dans des lacs d'amont situés près de la ligne de partage des eaux avec la rivière La Grande et s'écoule sur plus de 700 km jusqu'à la baie James, ce qui en fait l'une des plus longues rivières du Québec. Suite à une vague ultérieure du projet hydroélectrique de la Baie James dans les années 1980, environ 90 % de son débit est maintenant détourné vers le nord dans la La Grande via le réservoir Opinaca, à environ 200 km en amont de la Baie James. Malgré la perturbation majeure de la rivière, le cours supérieur de

L'Eastmain est une rivière sauvage peu développée industriellement et utilisée de façon modérée par les Cris, principalement de Mistissini. Bien que certaines concessions minières soient actives, une grande partie de cette région est appelée à devenir un parc provincial sous gestion conjointe avec la nation crie de Mistissini.

La partie supérieure de l'Eastmain trace le flanc nord des monts Otish, une chaîne de hautes collines de 200 km de long avec des sommets plats et des flancs abrupts. Cette forme de montagne unique appelée "cuesta" est due à l'action de sculpture et d'affouillement des glaciers qui ont coulé sur cette région à plusieurs reprises au cours des derniers millions d'années. Les flancs abrupts forment un paysage spectaculaire et les sommets plats sont couverts d'une végétation de toundra comme celle que l'on peut trouver beaucoup plus au nord au Nunavik. Il semble que ces collines marquent la frontière entre le territoire traditionnel Innu au sud et le territoire Cri au nord. Mais étant très loin des lieux de rassemblement estivaux de la Baie James et du Fleuve, ce fut probablement toujours un endroit assez isolé, et c'est certainement ce que l'on ressent aujourd'hui. Cependant, une extension de la route 167 pour desservir la mine de diamant de Stornaway a été ouverte en 2016 et traverse l'Eastmain au milieu du pays Otish. Cela rend possible de nouveaux trajets plus courts dans la région.

Cette carte montre la route pour accéder à un col dans les montagnes Otish en remontant l'Eastmain à partir de la 167. Depuis le col, il existe de nombreuses possibilités de randonnées sur les cuestas, allant des excursions d'une journée aux randonnées pédestres. En se dirigeant vers le sud par le col, une série de portages mène au cours supérieur de la rivière Témiscamie, qui se jette dans le lac Albanel via le lac Indicateur. De là, les eaux se déversent dans le lac Mistassini et dans la Rupert, de sorte que la Témiscamie est en quelque sorte le cours supérieur de la Rupert. La Témiscamie se rapproche de la 167 en direction du lac Albanel, ce qui permet une navette facile. La route Eastmain-Otish-Témiscamie fait environ 375 km et dure 3 à 4 semaines. Un voyage aller-retour pour la randonnée des Otish peut être effectué en 6 jours ou plus (selon le nombre de jours de randonnée que vous souhaitez).

Nature

La rivière Eastmain traverse un environnement subarctique avec une forêt boréale à couvert fermé. La végétation typique des hautes terres est constituée de sphaigne et de thé du Labrador dans le sous-étage, avec un dense couvert d'épinettes noires, tandis que les zones humides sont dominées par la sphaigne avec des épinettes et des mélèzes rabougris clairsemés. Il y a quelques brûlis datant de 15 à 30 ans qui, étrangement, semblent avoir principalement touché les seuls peuplements de pins de la région couverte par ce guide. De ce fait, de jeunes pins gris mènent la régénération de la région, accompagnés de saules. Les vieux pins brûlés sont énormes et pourraient avoir plusieurs centaines d'années. Les rives sont étouffées par les saules, les myriques odorants (bois-sent-bon) et les aulnes, comme c'est le cas dans la région boréale. Au sommet de certaines plages se trouvent des tapis de genévrier, dont les baies font un excellent thé.

Nous avons vu un caribou des bois se promener le long du rivage dans cet environnement. De charismatiques mélèzes géants poussent sur certaines pointes rocheuses, qui pourraient être un refuge contre le cycle des brûlis qui limite la taille des épinettes. Nous avons vu de nombreux aigles à tête blanche et peut-être dorés perchés dans ces arbres, parfois avec les vieux restes de gros brochets sur le sol en contrebas. Les sternes pierregarin traînent autour

des baies tranquilles et apprennent à leurs petits à voler pendant la saison de la pagaie. Elles sont agiles, amusantes et très curieuses des humains dans les embarcations.

Le ruisseau qui mène à l'Otish serpente à travers une plaine très plate aux sols riches, peut-être en raison des aulnes florissants, qui peuvent fixer l'azote et accroître la fertilité du sol. Il y a un vieux piège à castors dans un arbre le long de la rivière, et nous avons vu beaucoup de mâchoires sur les rives. On dirait un microclimat chaud, peut-être parce qu'il est abrité du vent par les flancs de la montagne. C'est peut-être pour cette raison que le sapin baumier est aussi abondant que l'épinette dans la forêt, ce qui est rare à cette limite nord de son aire de répartition. Plus profondément dans les vallées montagneuses abritées de l'Otish, on trouve des sapins d'un diamètre approchant le pied, qui doivent avoir plusieurs centaines d'années.

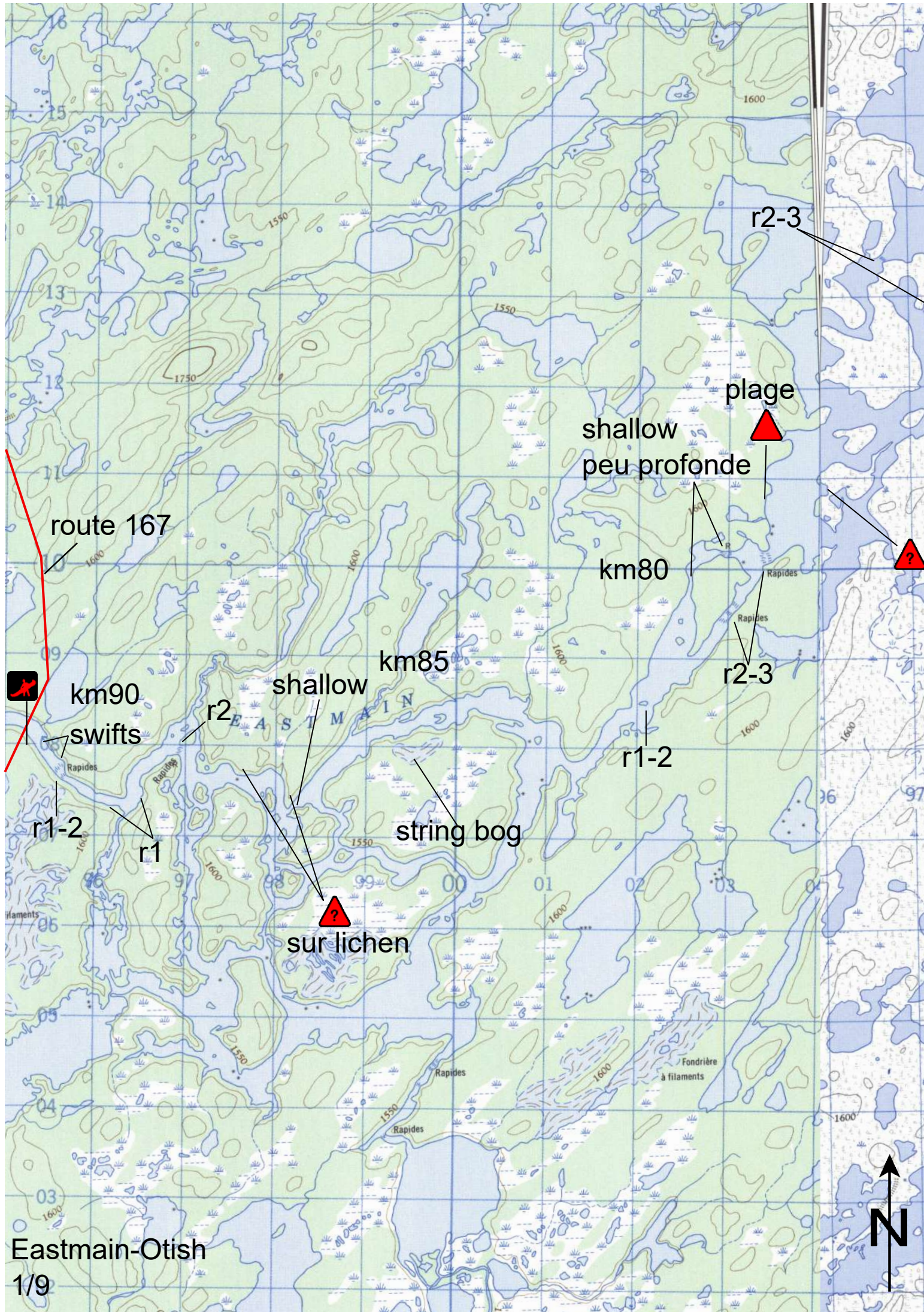
En quittant la vallée abritée, les plateaux du sommet des Otish sont battus par le vent et présentent une végétation de toundra. Il y a de l'épinette, mais elle pousse en tapis dense ne dépassant pas quelques mètres de hauteur. Les arbustes sont des bouleaux nains, de nombreuses espèces de saules et de kalmia, et les habituels thé du Labrador et myrtilles. De petites plantes intéressantes de la toundra poussent près du sol, notamment la camarine noire, l'airelle rouge, la diapensia, le lichen des caribous et de nombreuses autres espèces que nous ne connaissions pas. Les lacs de l'Otish regorgent de truites et n'ont peut-être jamais été pêchés auparavant.

Difficulté

Pour remonter l'Eastmain, il faut suivre plusieurs séries de rapides, principalement de classe 2-3, mais il y a quelques rapides de classe 4 qui sont difficiles à franchir. Le retour en descendant vers la 167 est quand même sportif. Le ruisseau Otish devient raide dans les derniers kilomètres et doit être remonté. Les premiers portages en direction de la Témiscamie sont difficiles à cause de l'enchevêtrement d'arbres brûlés. Attendez-vous à du camping sauvage, car il n'y a aucun site établi nulle part sur cette route. De même, il n'y a pas de pistes pour le portage ou la randonnée, il faut donc savoir trouver des itinéraires. Le niveau de l'eau ne devrait pas poser de problème sur les ruisseaux Eastmain et Otish, car les principaux canaux sont généralement profonds.

Accès

Le prolongement de la route 167 est une route nouvelle et bien construite qui se dirige vers le nord de Chibougamau en passant par Mistissini et au-delà. La mise à l'eau de l'Eastmain se fait au niveau du pont où la 167 la traverse. En 2018, il y avait ici un camp de travail routier abandonné à lequel on a stationné et un sentier escarpé qui descendait vers la rivière.



route 167



km90

swifts

km85

shallow

r2

r1-2

r1

string bog

sur lichen

km80

shallow
peu profonde

plage

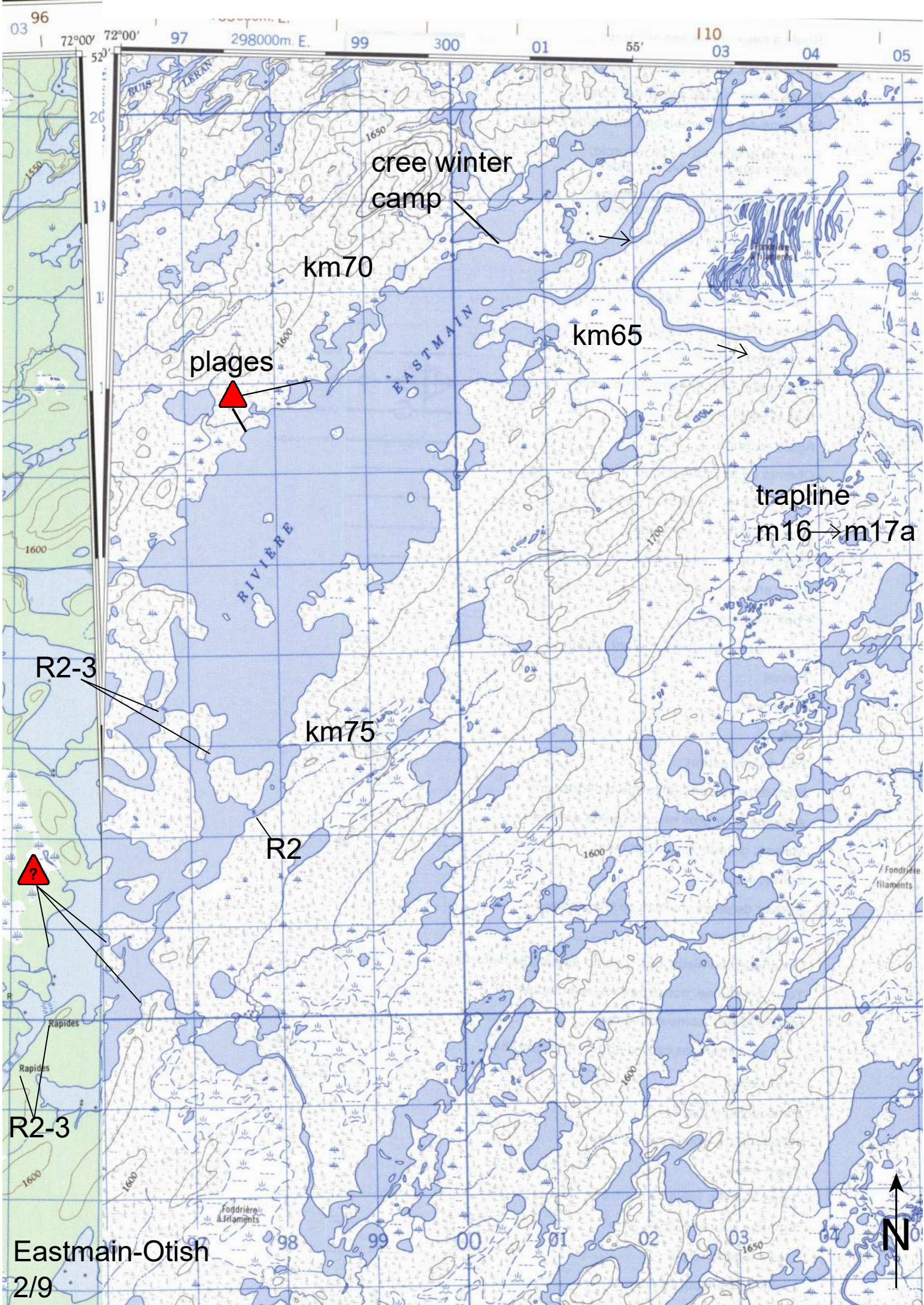
r2-3

r1-2

Rapides

Rapides





cree winter camp

km70

plages

km65

trapline
m16 → m17a

R2-3

km75

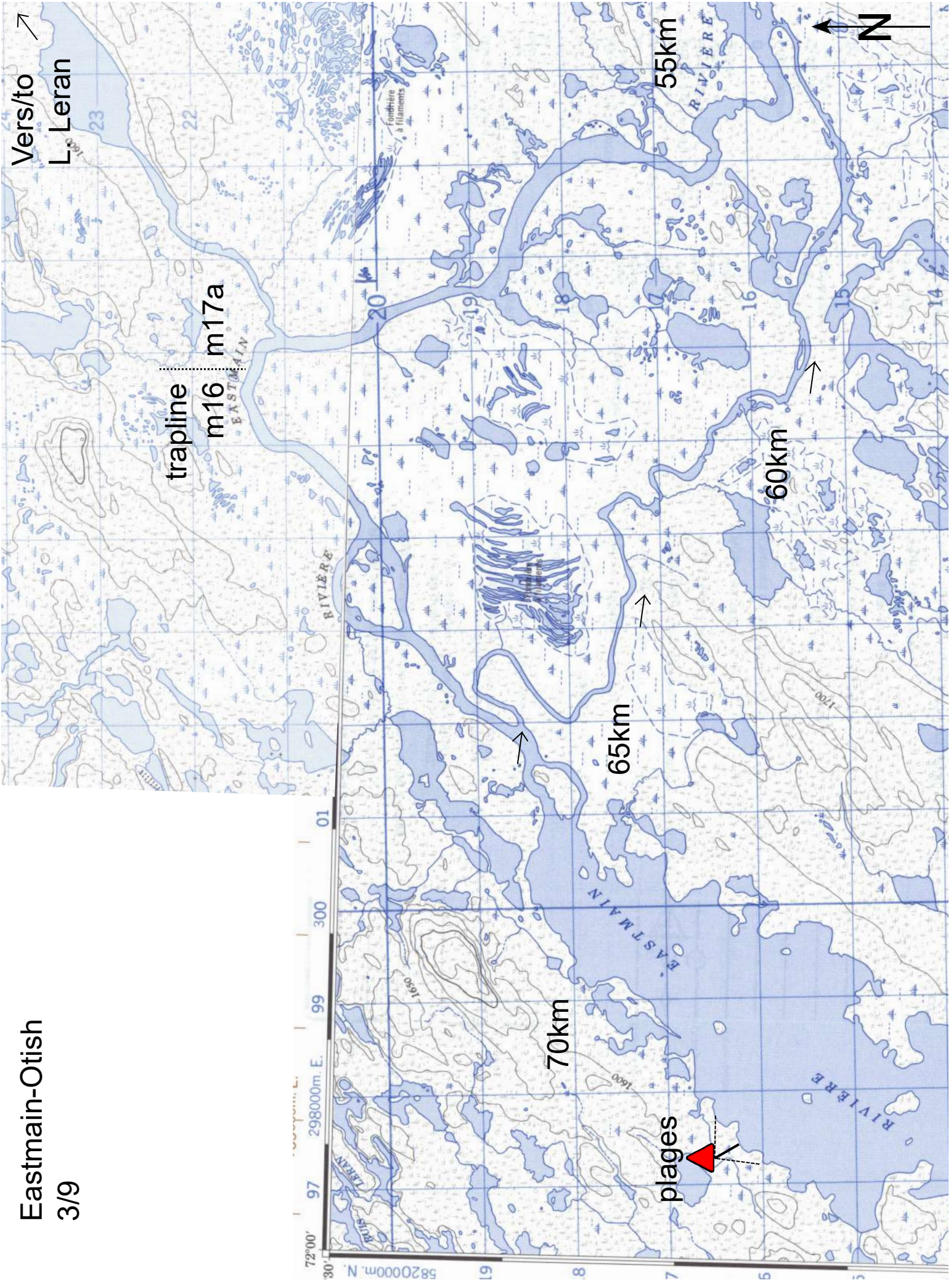
R2

R2-3

Eastmain-Otish

2/9





Vers/to
L. Leran

trapline
m16 m17a

55km

60km

65km

70km

plages

N



km45

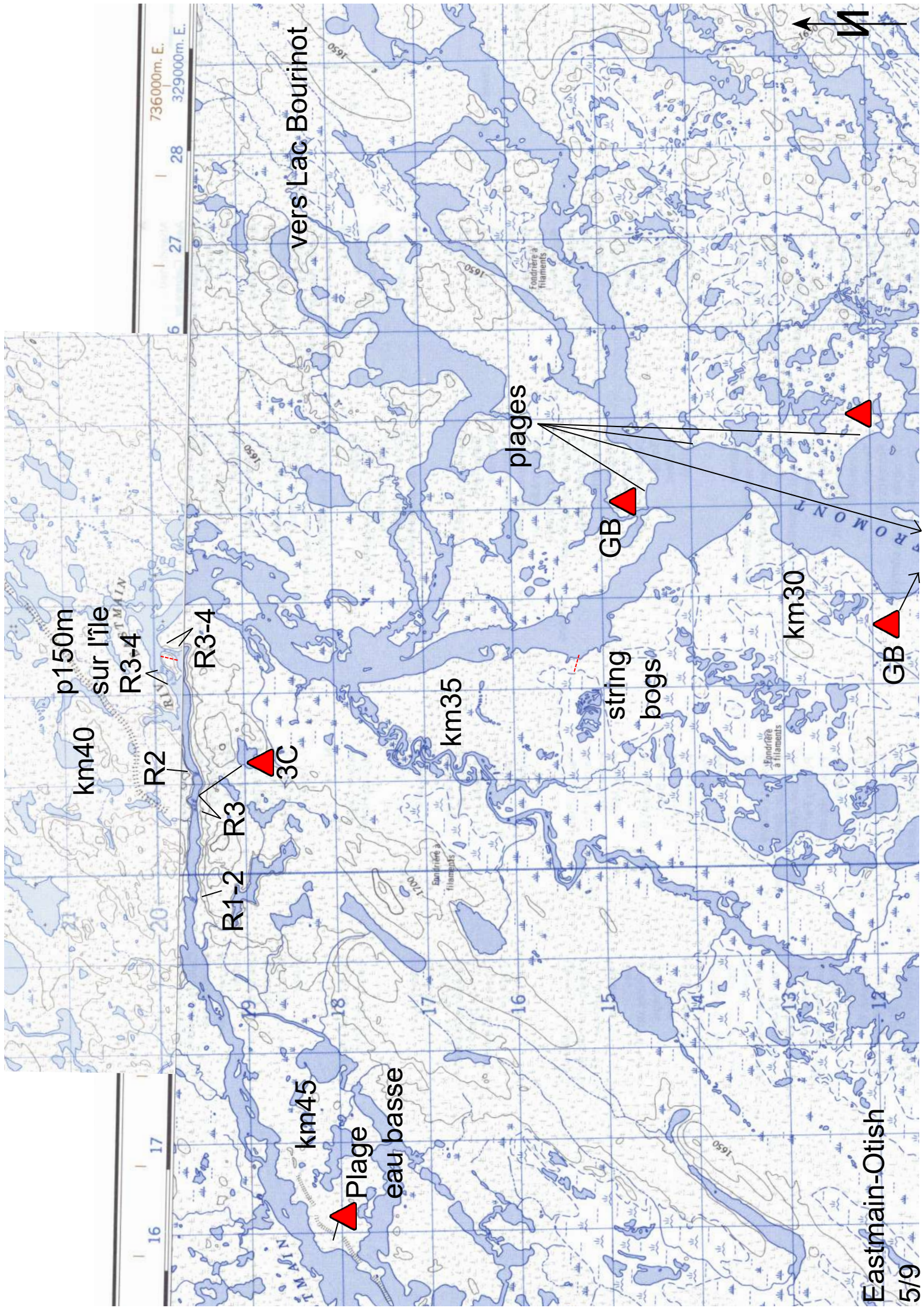
plage
eau basse

km50

R2-3

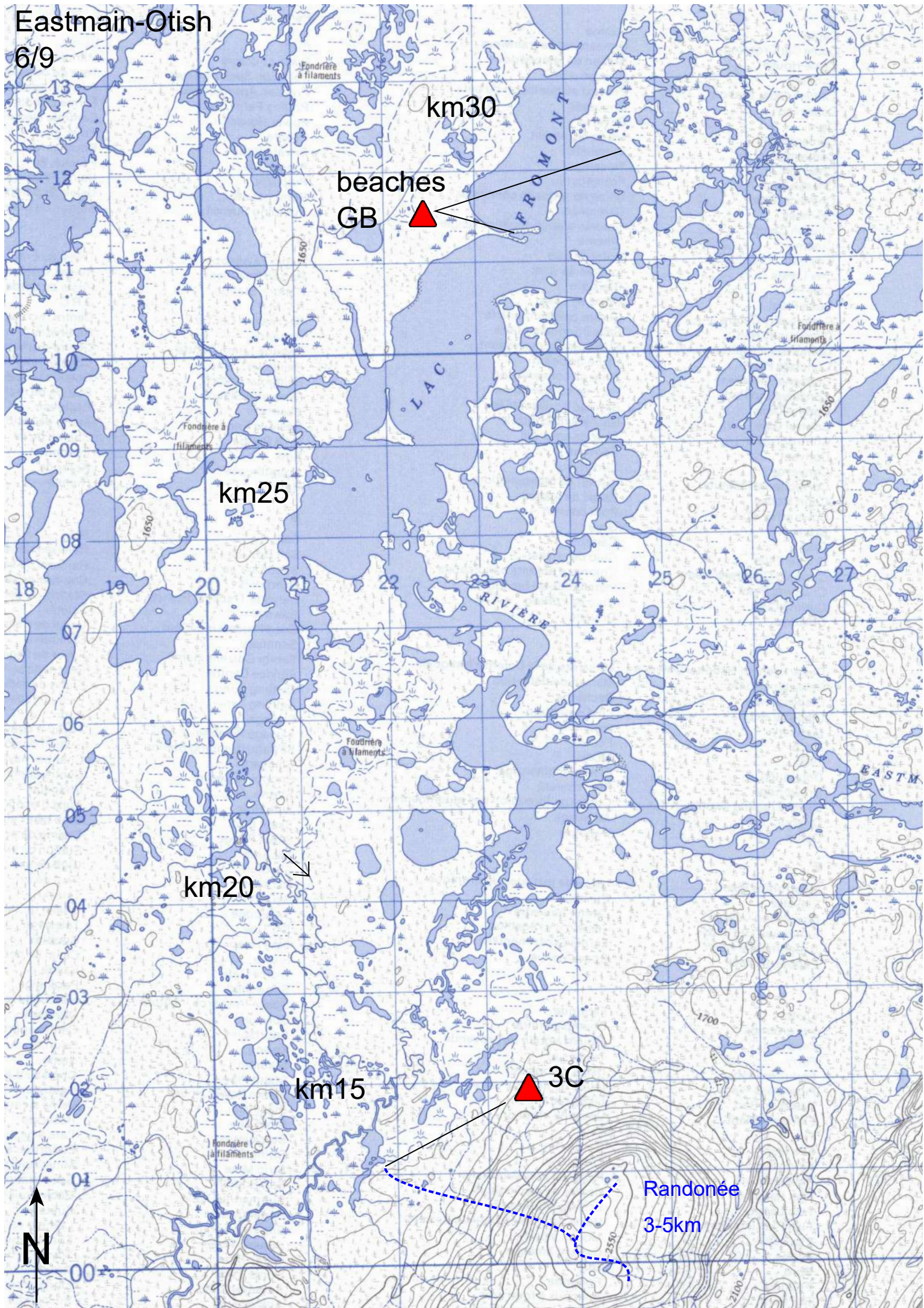
km55

RIVIERE



Eastmain-Otish

6/9



Eastmain-Otish

7/9

15km

10km

trapline m17a
m17

52.3177N

5km

P300m

3 épinettes D au debut

S4

P100m à G

sharp bend

Mt. Wepaasiu

712m

Randonnée

1-4km

P800m

52.2537N

0km

R2+

plage

3C

P600m

P400m

vers Rivière Témiscamie

CABINE

