

SITUATION GÉOGRAPHIQUE

La rivière Sainte-Anne est située au centre de la péninsule gaspésienne et prend sa source dans les monts Chic-Choc au lac Sainte-Anne. Elle coule en direction nord sur une distance de 70 km et termine sa course dans le golfe du Saint-Laurent à Sainte-Anne-des-Monts. La rivière Sainte-Anne est alimentée par une multitude de ruisseaux qui dévalent les montagnes. Elle serpente au pied des majestueux monts Hog's Back et Albert qui culminent à 1150 mètres d'altitude. C'est un des meilleurs site d'observation d'originaux au Québec car la chasse y est interdite .



FICHE TECHNIQUE

Section A :

Difficulté : intermédiaire/expert

Cotation: R3

Longueur: 16 km

Pente: 1,1%

Portage: 1-2

Durée: 4 à 5 heures

Bassins versants départ-sortie: 60-212 km²

Section B :

Difficulté : intermédiaire

Cotation: R3

Longueur: 6 km

Pente: 0,8%

Portage: aucun

Durée: 2 à 3 heures

Bassins versants départ-sortie: 212-500 km²

Section C :

Difficulté : débutant

Cotation: R1

Longueur: 10 km

Pente: 0,3%

Portage: aucun

Durée: 2 à 3 heures

Bassins versants départ-sortie: 500-770 km²

PÉRIODE NAVIGABLE

Le Centre d'Expertise Hydrique du Québec opère une station de mesure de débit # 021407, (772 km²) sur la rivière Sainte-Anne. On peut aller consulter la mesure courante, ainsi que des données historiques, sur le site Internet du CEHQ :

<http://www.cehq.gouv.qc.ca/Suivihydro/graphique.asp?NoStation=021407>

Elle est canotable au printemps lors de la crue ou en eau très haute après de fortes pluies.

Débits suggérés :

Section A : 80 m³/s et +

Section B et C : 50 m³/s et +

QUALITÉ DU MILIEU

Milieu sauvage, boisé, camping, région très montagneuse, eau limpide et potable. Observation d'originaux dans une aire protégée.

CAMPING

Nous avons logé dans les refuges du camping du Mont-Albert, confortables et peu fréquentés en début juin. Il est aussi possible de camper en tente à deux endroits différents : le camping de la rivière Sainte-Anne ou le camping du Mont-Albert. L'enregistrement pour le camping et les droits d'accès se font au Centre de découverte et de services du Parc de la Gaspésie. Vous devrez aussi acquitter les frais d'accès quotidien du Parc pour payer les sections A et B qui sont situés à l'intérieur du parc.

Carte du Parc de la Gaspésie :

<https://www.sepaq.com/dotAsset/8825.pdf>

SÉCURITÉ SUR LA RIVIÈRE

Vous devez vous assurer de posséder les compétences, les habiletés requises et les équipements appropriés à la descente de rivière. Le payeur doit prendre conscience des risques potentiels, lesquels incluent, notamment, la possibilité de dommages matériels, de blessures et de noyade. Lire attentivement le document suivant pour vous aider à bien préparer votre descente:

<http://www.cartespleinair.org/Canot/Divers/ConseilsDescenteRiviereSepaq.pdf>

DESCRIPTION

Section A :

Lors de la crue printanière 2019, nous avons eu la chance de parcourir et cartographier cette magnifique section qui perce en plein cœur des Chic-Choc. Cette section débute au lac Sainte-Anne et se termine en amont de la spectaculaire chute Sainte-Anne. Cette section s'adresse au payeur intermédiaire avancé. La mise à l'eau se fait au quai du lac Sainte-Anne. Après la traversée du lac, la décharge n'est qu'un ruisseau étroit où la vigilance est de mise pour détecter et éviter les possibles passoires. Le premier kilomètre permet de se réchauffer avant de dévaler les 3 km suivants de rapides R2 et R3. Après le confluent du ruisseau Hog's Back, la rivière prend du volume. La reconnaissance de la cascade de 4 m se fait facilement à partir de la route 299 qui rend le portage aisé au besoin. Au pont du stationnement des champs de Mars, le portage est obligatoire car

le pont est trop bas. Les quatre (4) prochains km font face au Mont Olivine aux allures lunaires. Un premier point de sortie est proposée au pont de la route 299.

Après le bouillonnant confluent du ruisseau du Diable, la rivière longe le Mont Albert Nord dans une belle forêt de cèdres qui enveloppe toute la rivière. Attention! Localiser et sortir au point d'arrivée proposé pour ne pas finir dans la chute! Il s'agit d'un petit fossé de 50m qui rejoint la route 299 près du camping du Mont-Albert. Encore tout emballés par cette magnifique descente, nous avons portagé les canots sur 500 mètres jusqu'aux gîtes du camping du Mont-Albert pour éviter de faire une navette inutile en auto.

Section B :

C'est la section la plus populaire! La mise à l'eau s'effectue à 50m en amont du stationnement du Gîte du Mont-Albert par le sentier pédestre qui longe la rivière. La descente commence brusquement par un rapide R3 pentu et manœuvrier de 100m. Après un court planiol, un seuil S3 de 2 mètres juste en amont de la passerelle piéton se perce aisément en plein centre. Dans le virage suivant à droite, un rapide R3 continue longe le camping de la rivière. Lors de notre relevé, un câble d'acier était tendu d'un bord à l'autre de la rivière à un pied au dessus de l'eau!?. Heureusement que notre ami Gilles l'a aperçu lors de la reconnaissance du rapide. Avec des tendeurs nous avons remonté le câble à 2 mètres au-dessus de la rivière le temps de naviguer ce passage. Avant le confluent de la Sainte-Anne Nord Est, il est préférable de faire un stop rive gauche.

A cet endroit, La rivière double de volume et la pente s'accroît. Un bac puissant permet de rejoindre la rive droite pour une reconnaissance attentive de la suite. Cette portion est la plus difficile de la descente. La ligne la plus facile est à droite, il faut manœuvrer pour éviter quelques trous en longeant la rive sur 200m. Par la suite, les rapides s'enchaînent avec des lignes plus faciles à lire. Jeter un œil dans la forêt, les originaux sont nombreux et peu farouches en début de saison. Les rapides deviennent de plus en plus facile R2 puis R1 jusqu'au point de sortie proposée le long de la route 299.

Section C :

Idéal pour les débutants, cette section de 11 km est composée de rapides R1 faciles jusqu'au pont qui mène au lac Cascapédia.

ACCÈS

A la mise à l'eau de la section B (stationnement du gîte du Mont-Albert):

<https://www.google.ca/maps/place/48.9444,-66.1227>

Montréal-à la mise à l'eau section B 755 km, 7h47

Québec- à la mise à l'eau section B 532km, 5h46

NAVETTE

Section B :

De la mise à l'eau section B (stationnement du gîte du Mont-Albert) au point de sortie section B situé 6 km en aval :

<https://www.google.ca/maps/dir/48.9723,-66.1788/48.9444,-66.1227>

Navette section B: 5,8 km, 0h04

Section A:

Du point de sortie de la section A en amont de la chute Sainte-Anne au point de mise à l'eau de la section A au lac Sainte-Anne:

<https://www.google.ca/maps/dir/48.9364,-66.1179/48.8057,-66.0634>

Navette section A 17,9 km, 0h15

Section C:

De la mise à l'eau de la section C (idem point de sortie de la section B) au point de sortie de la section C au pont du lac Cascapédia:

<https://www.google.ca/maps/dir/48.9723,-66.1790/48.9923,-66.3158>

Navette section C: 10,5 km, 0h07

LÉGENDE



Point d'accès par véhicule ou par train



Point d'accès par hydronautie

Rapides

EV	Eau-vive
R1, R2, ..., R6	Rapide avec classe de difficulté
R2-3	Rapide entre deux classes de difficulté
R2+3	Rapide avec classe de difficulté inégale
S2, S3, ..., S6	Seuil avec classe de difficulté
C, Chute	Chute
K, Cascade	Cascade
P 250m à G	Portage avec distance et gauche/droite
B.C., BC	Barrage de castor

Campings



Site de camping, avec plage si applicable
Taille (nb de tentes de 3-4 places): 1, 2, 3, 4, 5, G (groupe)
Qualité: A (excellent), B (bien), C (correct), D (passable), E (médiocre/dépannage)



Site de camping, cote inconnue



Site de camping potentiel (environ 1h d'aménagement)



Site de camping, existence incertaine



Site de camping
EB = site disponible par eau basse seulement

EH

EH = site disponible même à eau haute ou en crue



Camping organisé, possiblement payant

RÉALISATION-DISTRIBUTION

Relevé section B :

Date: 1-2 juin 2015

Violaine Montigny, André Pépin, Pierre Lamarche, Gilles Lévesque, Étienne Rompré, Nathalie Lecoq, Claude Lessard, Nicolas Morin, André Faubert.

Débit : 90 et 75 m³/s

Relevé section A:

Date: 3 juin 2019

Patricia Desjarlais, Ghyslaine Rioux, Patrick Taillefer, Patrice Laliberté, Olivier Bergeron, Gilles Lévesque, Marie-Claude Richer, André Faubert.

Débit : 116 et 75 m³/s

Cartographie et mise en page

André Faubert

Contributeurs

Patrice Laliberté

Cartes topographiques de base

22B/16 1:50000 Mont Albert

22G/01 1:50000 Ste Anne des Monts

Copyright © Sa Majesté le Roi du Chef du Canada. Ministère des Ressources Naturelles. Tous droits réservés.

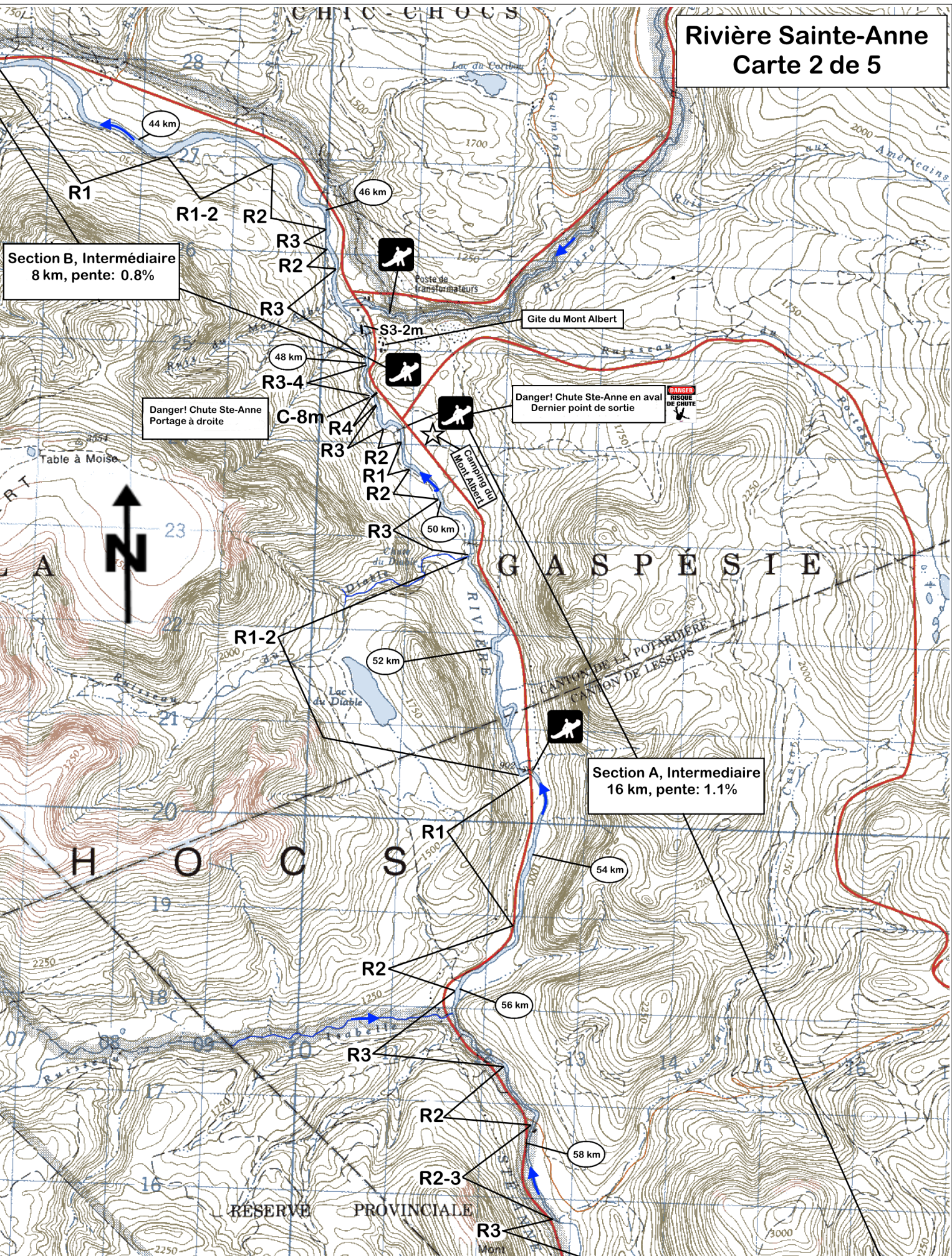
Distribution

Permise, tant que le contenu est préservé et la distribution gratuite. Disponible sur www.cartespleinair.org.

AVERTISSEMENT

Cette carte a été produite bénévolement par des payeurs n'ayant pas la prétention d'être suffisamment fiables et expérimentés. Les auteurs se dégagent de toute responsabilité quant aux préjudices, dommages ou accidents pouvant découler de l'utilisation de cette carte. Des omissions ou erreurs sont toujours possibles, et nous vous serions reconnaissants de nous communiquer toute correction que vous auriez pu remarquer.

Rivière Sainte-Anne Carte 2 de 5



Section B, Intermédiaire
8 km, pente: 0.8%

Danger! Chute Ste-Anne
Portage à droite

Danger! Chute Ste-Anne en aval
Dernier point de sortie

DANGER
RISQUE DE CHUTE

Section A, Intermédiaire
16 km, pente: 1.1%

RÉSERVE PROVINCIALE

Rivière Sainte-Anne

Carte 3 de 5



Section C, Débutant
10 km, pente: 0.3%

R1

RESERVE

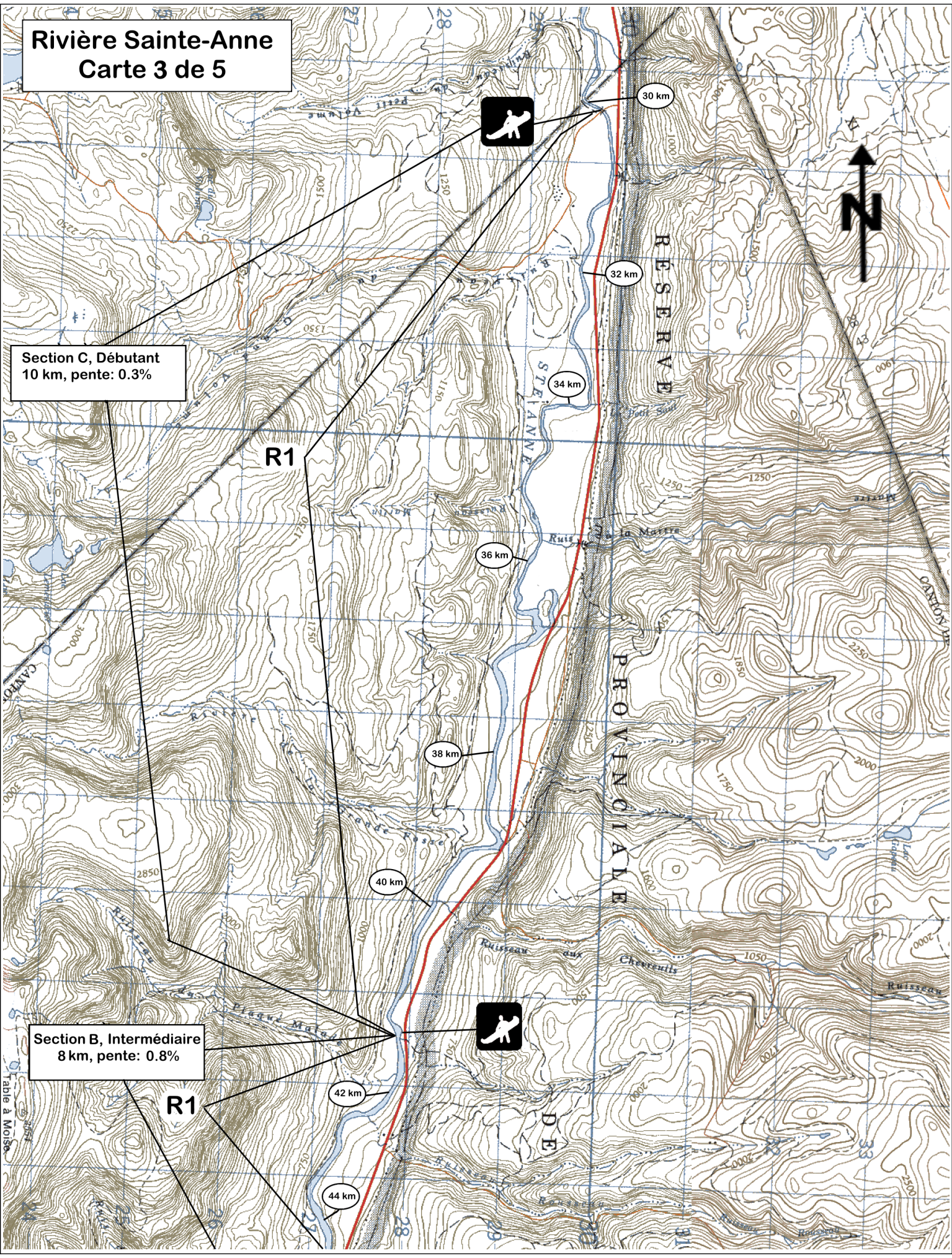
PROVINCIALE



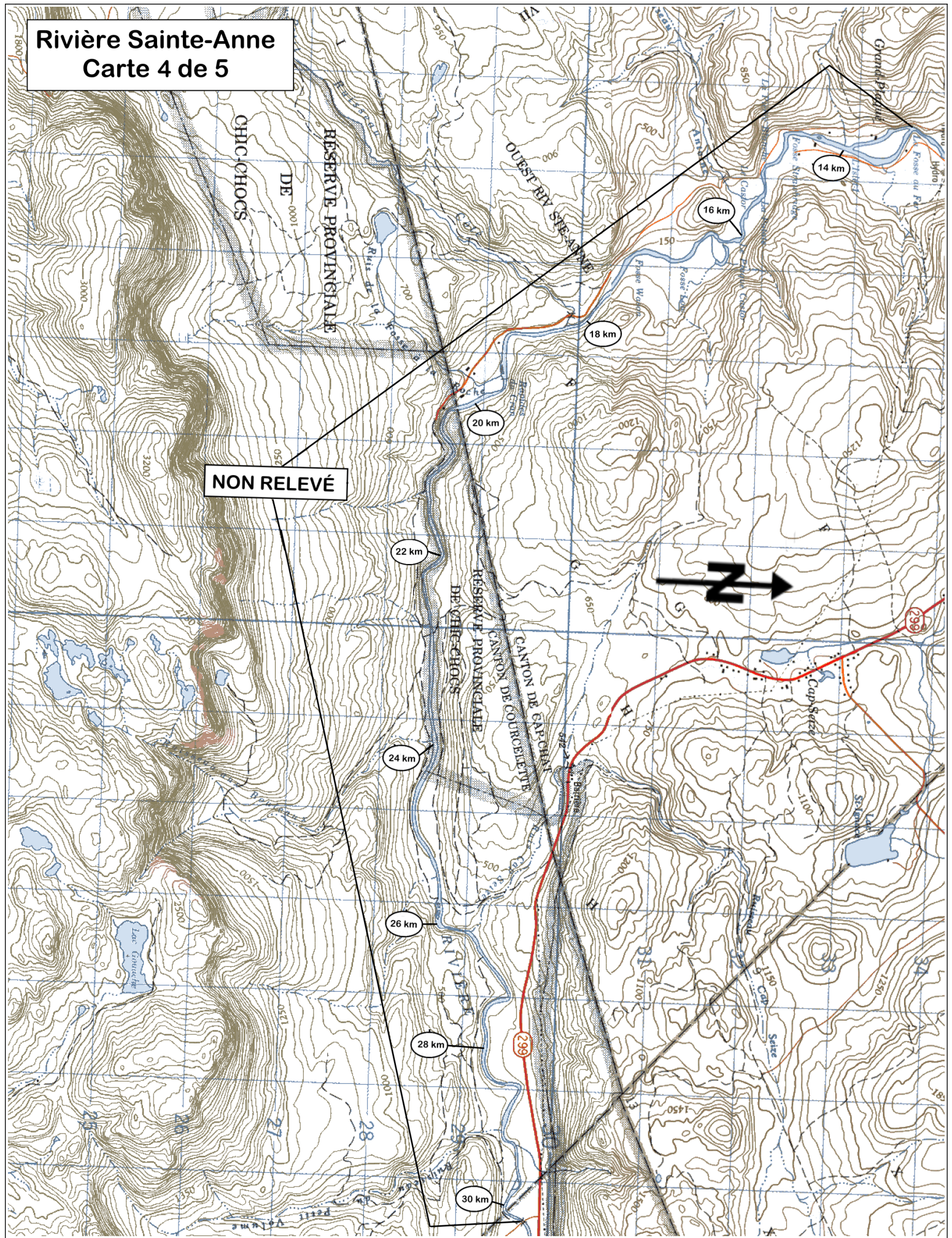
Section B, Intermédiaire
8 km, pente: 0.8%

R1

DE



Rivière Sainte-Anne
Carte 4 de 5



NON RELEVÉ



Rivière Sainte-Anne

Carte 5 de 5

